

選擇腎臟衰竭的治療方式

Choosing a Treatment for Kidney Failure (Traditional Chinese)

(includes all slides with notes)

BCRenal

選擇腎臟衰竭的治療方式



腎臟移植 腹膜透析 (洗肚) 血液透析 (洗血) 保守護理

Section 1.

治療選擇 - 繁體中文 (香港)

1.1 簡介



BCRenal

選擇腎臟衰竭的治療方式

腎臟移植

腹膜透析
(洗肚)

血液透析
(洗血)

保守護理

Notes:

這項講解由卑詩腎科中心編撰和主持。

在這項講解中，您會認識到當您的腎臟停止運作時，您可以作出的選擇。您要對所有選擇都有所理解，這是很重要的，因為這樣，您才可以作出最適合您的選擇。

現在我們來開始吧。

1.2 腎臟功能

腎臟功能

腎臟衰竭會引致
影響健康的併發症

! 腎臟衰竭時可選擇的治療方式



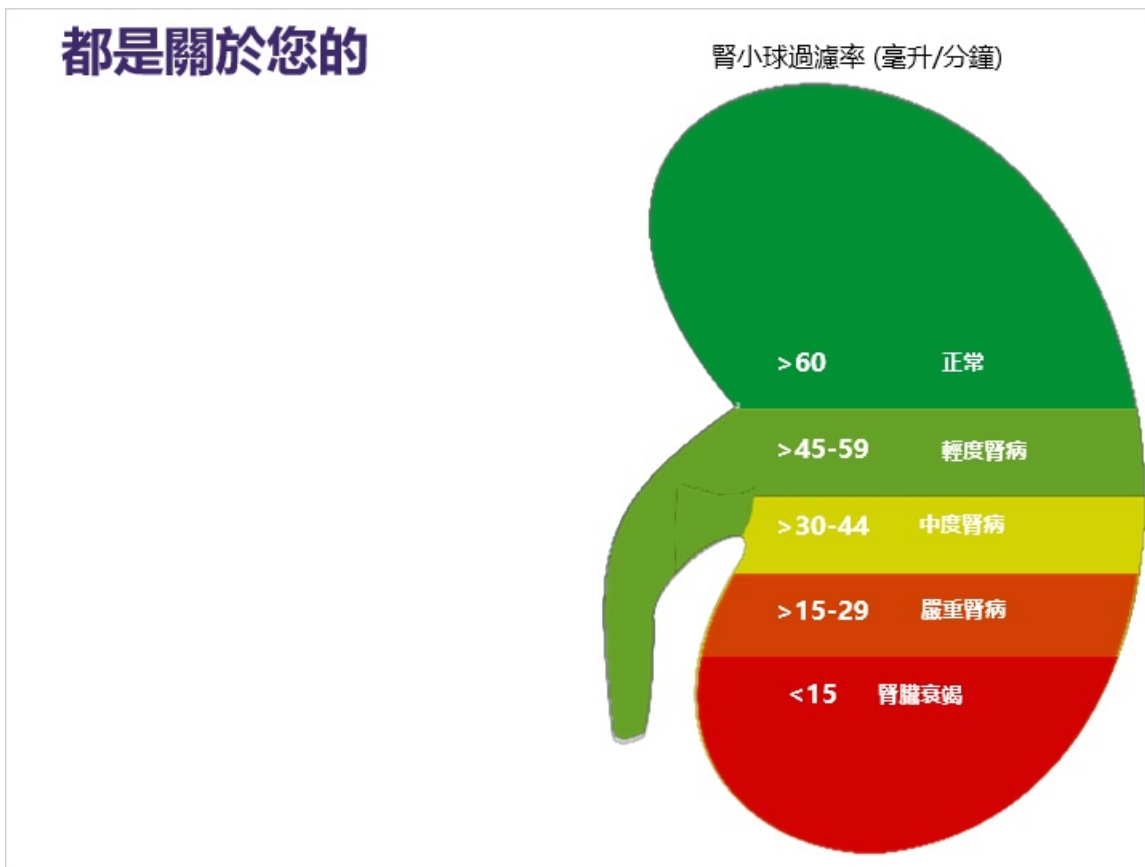
Notes:

腎臟對我們的整體健康和幸福至為重要。健康腎臟的功能是過濾殘餘物質副產品，保持我們的血液清潔。

腎臟功能衰竭會導致對健康有嚴重影響的併發症。

腎臟正在衰竭的人有不同的治療選擇。您要對所有選擇都有所理解，這是很重要的，因為這樣，再加上您的腎臟護理隊伍的支持，您就可以作出最適合您情況的選擇。

1.3 都是關於`i` 的

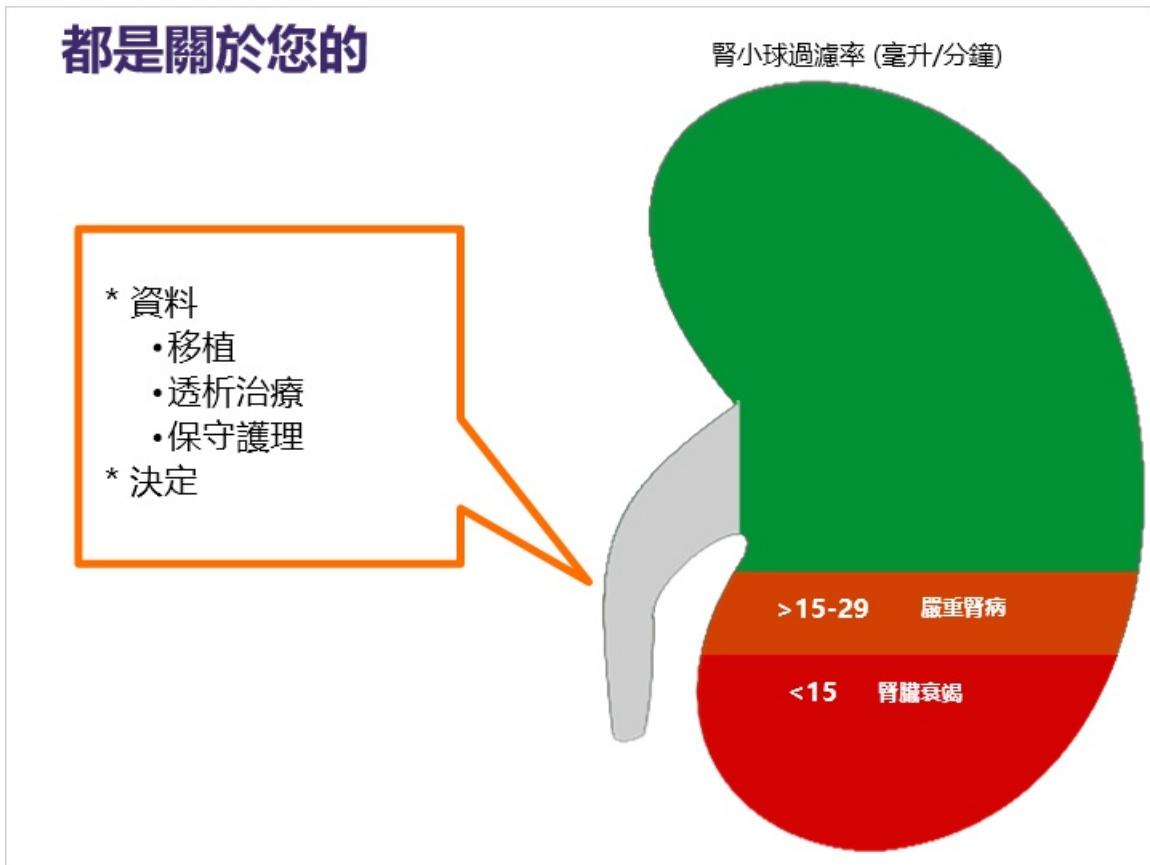


Notes:

這張圖表顯示了腎功能的不同程度。您可能已經收到一些顯示您的腎小球過濾率，或者您現時腎功能程度的測試結果。如果您知道您的腎小球過濾率數字，您應該可以看得出您在圖表上所屬的類別。如果您記不起您的腎小球過濾率數字，您可能會在測試結果中找到，或者您可以向您的醫療保健提供者查詢。

大多數開始考慮換腎選擇的人的腎小球過濾率為 15% 至 29%，正如橙色方格所示。

1.4 都是關於`i`的



Notes:

這張圖表顯示了腎功能的不同程度。您可能已經收到一些顯示您的腎小球過濾率，或者您現時腎功能程度的測試結果。如果您知道您的腎小球過濾率數字，您應該可以看得出您在圖表上所屬的類別。如果您記不起您的腎小球過濾率數字，您可能會在測試結果中找到，或者您可以向您的醫療保健提供者查詢。

大多數開始考慮換腎選擇的人的腎小球過濾率為 15% 至 29%，正如橙色方格所示。

1.5 對`i 來，什麼是重要的？

對您來說，什麼是重要的？

靈活 對比 生活習慣

隨意 對比 有規律

獨立 對比 喜歡接受協助

承擔責任 對比 自由時間

挑食者 對比 不挑食

休閒 對比 活躍

Notes:

在對治療選擇作出決定時，最好是考慮哪些因素對您而言是最重要的。要考慮的因素有很多，以下是其中幾項。

您是否覺得可以掌握您的時間是重要的？您是否習慣每日都做相同的事情，還是您每日的時間表都有很大變動？

您是否一個獨立的人？您喜歡做事親力親為，還是有人為您效勞更好？

一日之中，是否有很多活動對您而言很重要？例如工作、做義工，或者家庭責任？

如果對您的飲食諸多限制，您是否可以適應，還是覺得有困難？

您是否一個活躍的人？還是您喜歡較為平靜、安坐家中的生活方式？

當您要理解不同的選擇時，以上所列舉的只是其中一些要考慮的問題。理解這些問題，可以幫助您作出最適合您的選擇。

1.6 什麼最適合`我`?

什麼最適合您?



Notes:

我們現在討論一下各項治療選擇。

大多數患有腎功能衰竭的人，在他們的生命過程之中，會需要超過一種治療，因此，理解所有選擇是有好處的。

有時，您可能已經作好選擇，但當您對其他選擇認識更多後，您可能會改變您心目中的選擇，

亦有可能您的醫療護理隊伍會建議一個更適合您和您情況的選擇。最好是在開始時抱持開明的態度。

1.7 大家來談一談



選擇治療方式



腎臟移植



腹膜透析
(洗肚)



血液透析
(洗血)



保守護理

Notes:

可供腎功能衰竭患者選擇的治療方案包括有：

- 移植
- 腹膜透析
- 血液透析，包括在住所和診所進行的血液透析
- 以及保守護理

本講解會解釋所有這些選擇，在您考慮可能最適合您的選擇時，為您提供您所需的資料。

Section 2. 腎臟移植



Transplant

2.1 腎臟移植



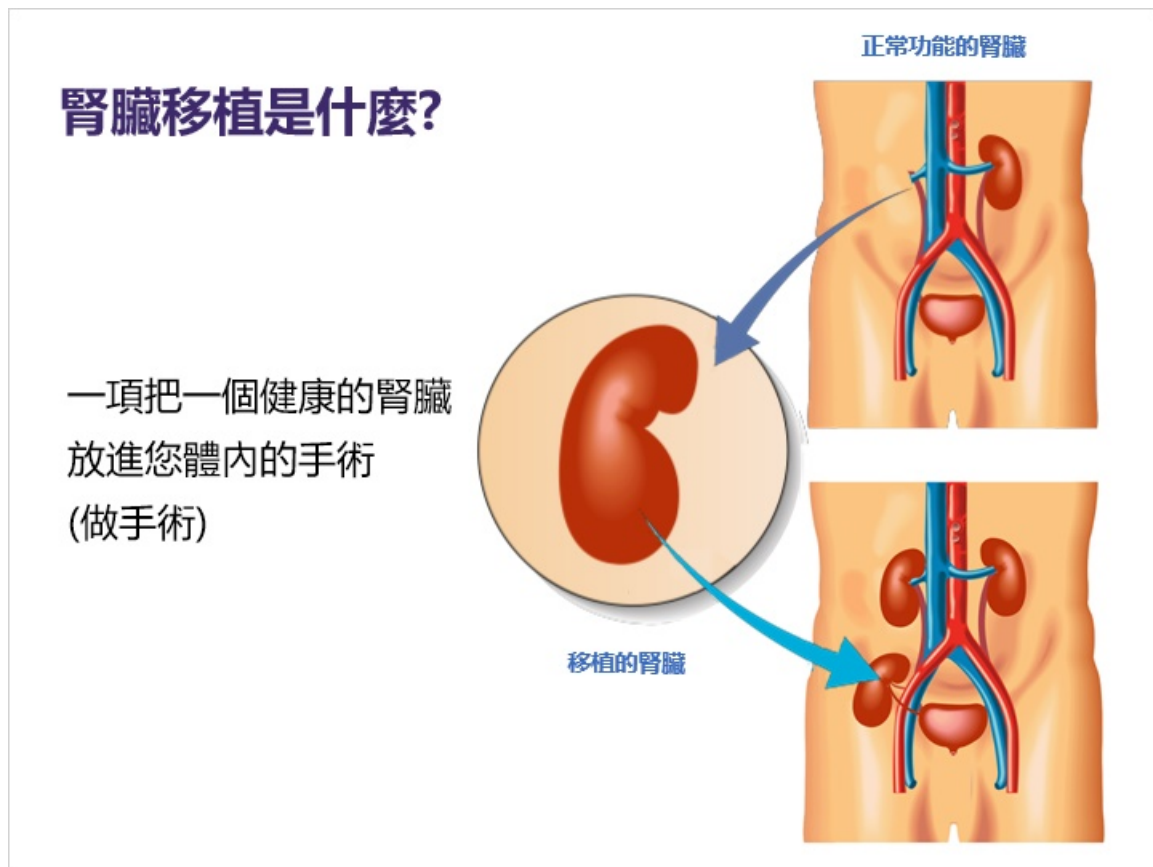
腎臟移植

大多數腎功能衰竭患者
的第一選擇

Notes:

我們先從腎臟移植的選擇開始。腎植是大多數腎功能衰竭患者的第一選擇。

2.2 腎臟移植是什麼?



Notes:

腎臟移植是得到另一個人的健康腎臟，即是腎臟捐贈者的腎。要將健康腎臟放進您體內，就需要進行手術。

這張幻燈片顯示新腎臟放進您體內的位置。

出乎很多人所料，當他們得到一個新腎臟時，其實自己的腎臟仍然留在體內。

重要的一點是，移植只可以治療，但不可以治癒腎病。換句話說，您仍然需要定期與您的醫療護理隊伍會面，並且要服用藥物，以確保移植得來的腎臟保持健康，這亦是很重要的。

2.3 移植的類型



Notes:

捐贈者分為兩種類型，分別為在生捐贈者和死後捐贈者。

2.4 移植的類型

在生捐贈者



捐腎者是在生的



實際輪候時間視乎血型及是否存在抗體

Notes:

顧名思義，在生捐贈者是活著的人自願捐出他們的其中一個腎臟。單靠一個腎臟生存的人亦可以長壽和享受健康的生活。自願捐出腎臟的人要經過多項測試，以確認他們健康和可以安全地捐腎。

2.5 移植的類型

死後捐贈者

(只適用於進行透析的患者的選項)



捐腎者已經去世

！ 輪候時間二至八年

Notes:

而死後捐贈者的腎臟就是來自己經去世的人，他們在去世之前已經同意捐出腎臟。

2.6 移植的類型



Notes:

卑詩移植局是負責卑詩省所有腎臟移植的機構，他們確保每個捐出的腎臟在移植之前都是健康的。

2.7 移植的類型



Notes:

卑詩移植局是負責卑詩省所有腎臟移植的機構，他們確保每個捐出的腎臟在移植之前都是健康的。

2.8 在生捐贈者比死後捐贈者的優勝之處

移植的好處

在生捐贈者與死後捐贈者的比較





- 更加持久
- 排斥風險較低
- 換腎者的整體健康會更好
- 在腎臟衰竭前進行

必須洗腎



與您的腎臟護理隊伍討論物色在生捐贈者

Notes:

與移植死後捐贈者的腎臟比較，在生捐贈者有幾點優勝之處。

移植在生捐贈者的腎臟：

- 更加持久
- 排斥風險較低
- 換腎者的整體健康會更好
- 可以在腎臟衰竭之前進行。 由死後捐贈者捐腎，首先您要洗腎，然後才可以登記在輪候名單。

請跟您的腎臟護理隊伍討論物色在生捐贈者的程序，以及查詢為您提供和對您有幫助的資源。

2.9 移植是需要時間的

移植是需要時間的





腎臟移植需要等候
一段時間



何種類型的透析



考慮最適合您的方
式

Notes:

縱使您打算進行腎臟移植手術，始終亦要等候一段時間。

如果您的腎臟在進行移植手術之前已經衰竭，您就必須進行透析一段時間。因此，就算換腎是您的第一選擇，如果您的腎臟在進行移植手術之前已經衰竭，您亦需要考慮選擇透析的方式。

BCRenal 
Provincial Health Services Authority

Presentation © BC Renal, December 2020

2.10 對您來說，什麼是重要的？

對您來說，什麼是重要的？

靈活 對比 生活習慣

隨意 對比 有規律

獨立 對比 喜歡接受協助

承擔責任 對比 自由時間

挑食者 對比 不挑食

休閒 對比 活躍

Notes:

當您衡量您的選擇和作出決定時，您應考慮清楚對您而言最重要的因素，以及您喜歡的生活方式。

Section 3. 腹膜透析 (洗肚)



Peritoneal
Dialysis

3.1 腹膜透析 (洗肚)



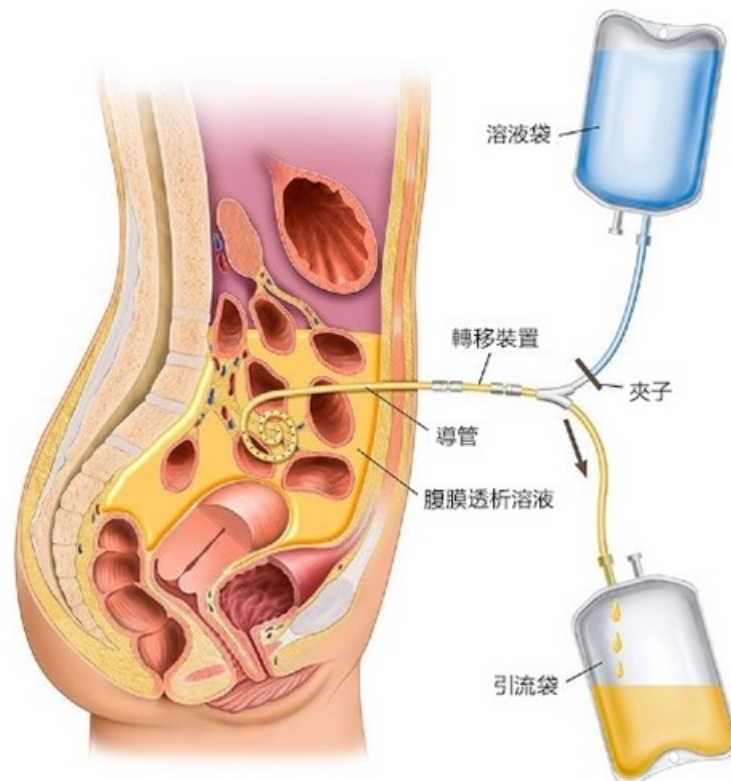
Notes:

在這一個環節，我們會討論腹膜透析，俗種洗肚，我們會解釋何謂腹膜透析，以及腹膜透析的過程。我們亦會探討洗肚的多項選擇，以及洗肚的利弊

3.2 腹膜透析是什麼? (洗肚)

腹膜透析 (洗肚) 是什麼?

洗肚是用一種洗滌的液體，透過一支管子 (導管) 流入您的腹部，去過濾您血液中的廢物及多餘的液體。液體會停留一段時間，然後跟廢棄物一起從您的腹部排出。



Notes:

當您開始洗肚時，您會認識如何在日間洗肚和通宵洗肚。您的洗肚隊伍會配合您的情況，為您安排最適合您的時間表。

3.3 洗肚是在家進行的透析治療

洗肚是在家進行的透析治療

在晚間您睡覺時進行或日間進行

! 要進行洗肚，您將需要把一條洗肚導管插進您的腹腔



Notes:

當您開始洗肚時，您會認識如何在日間洗肚和通宵洗肚。您的洗肚隊伍會配合您的情況，為您安排最適合您的時間表。

3.4 洗肚有兩種方式

腹膜透析的方式



1. 連續性非住院腹膜透析 (CAPD)

- 人手操作
- 在日間進行
- 一日四次



2. 連續性循環機腹膜透析 (CCPD) 或自動腹膜透析 (APD)

- 使用機器的自動透析方式。
- 在夜間當您睡覺時進行

您的醫療護理
隊伍將會助您
決定最適合您
的方式。

Notes:

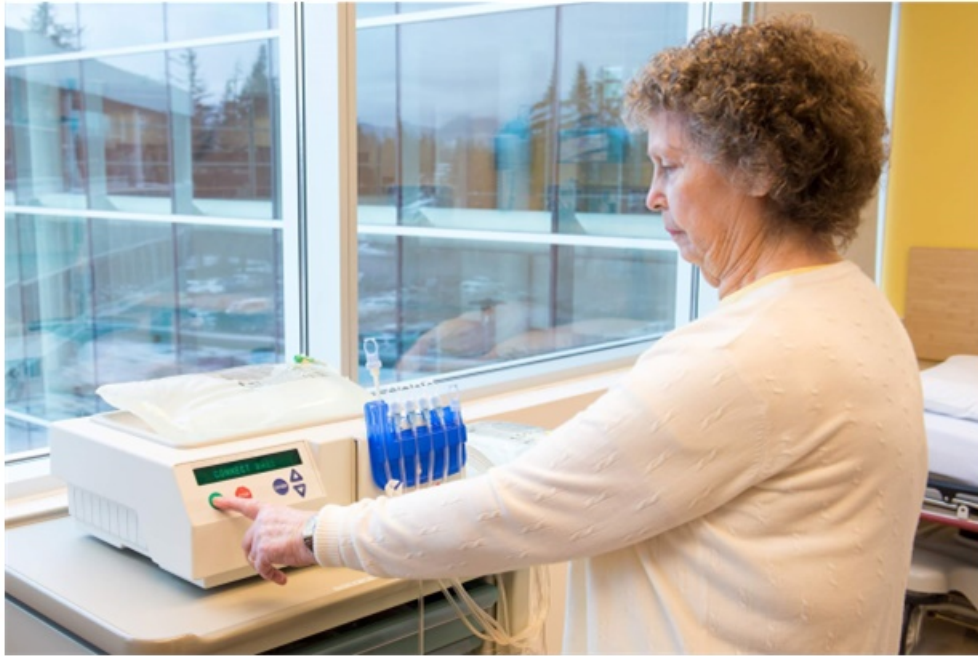
洗肚有兩種方式。

連續性非住院腹膜透析，這是人手操作的方式。 人手操作方式通常每日要做四至五次，每次需時大約 30 至 45 分鐘。 每個選擇以洗肚方式進行透析的人，在開始時都是使用人手操作的方式。

連續性循環腹膜透析是使用機器的方式。 這種洗肚方式是在夜間當您睡覺時進行，通常需時 9 至 10 小時。

3.5 洗肚機 (循環機)

洗肚機 (循環機)



Notes:

這張幻燈片顯示一部連續性循環腹膜透析機器，亦顯示一位女士，她是在上床睡覺之前先作好機器洗肚的準備。

3.6 洗肚的好處



Notes:

從這些圖片之中，您亦可以猜到洗肚的其中一項優點，就是令您可以旅遊。

3.7 洗肚的好處

洗肚的好處

靈活性

- 洗肚差不多在任何地方都可以進行
- 方便旅遊
- 供應品免費送到府上
- 飲食方面的限制較少



您自己去做



您可以把洗肚融合到您的生活方式



利用 CCPD, 大部份的護理可在您睡覺時進行

Notes:

洗肚還有很多其他優點。

一般而言，優點包括增加您的獨立性和靈活性。

3.8 洗肚的好處

洗肚的好處





洗肚可更長時間地
保護您剩下來的腎
臟功能



洗肚對您的身體比
較容易接受，因為
更接近您與生俱來
的腎臟功能



洗肚不需要插針

Notes:

與血液透析比較，洗肚對於保留您剩餘的腎功能有更大幫助，我們稍後會探討這方面。您的身體亦會更容易接受，因為運作方式與與生俱來的腎臟幾乎一樣。

洗肚無需用針，對於部份人而言會更具吸引力。

3.9 要考慮的因素

要考慮的因素





不可浸浴/熱水浴



需要接受訓練 (約一星期)



必須每天進行治療

Notes:

其他關於洗肚的考慮因素包括，需要在您的肚內放入導管。

對於喜歡浸浴或者熱水浴的人而言，要洗肚的話，就要避免這些活動。但淋浴還是可以的。

在開始洗肚之前，您需要接受訓練，以確保您可以在家中獨立進行。

洗肚必須每日都進行，所以洗肚會成為您日常生活的習慣。

您亦需要一些空間以儲存洗肚所需要的用品。

3.10 要考慮的因素

要考慮的因素





洗肚一個月所需的供應品

Notes:

其他關於洗肚的考慮因素包括，需要在您的肚內放入導管。

對於喜歡浸浴或者熱水浴的人而言，要洗肚的話，就要避免這些活動。但淋浴還是可以的。

在開始洗肚之前，您需要接受訓練，以確保您可以在家中獨立進行。

洗肚必須每日都進行，所以洗肚會成為您日常生活的習慣。

您亦需要一些空間以儲存洗肚所需要的用品。

3.11 腹膜透析是否適合您?

腹膜透析是否適合您?

假若您開始洗肚

- 對您生活所帶來的最大變化會是什麼?
- 最大的好處會是什麼?
- 您最擔心的會是什麼?
- 您還想知道更多資料嗎?
- 您會考慮洗肚嗎?



Notes:

如果您覺得洗肚適合您，現在就要認真考慮以下的因素。

假如您要進行洗肚，對您而言所帶來最大的變化會是什麼呢？

洗肚的優勝之處或帶給您最大的好處是什麼呢？

假如您要進行洗肚，您最擔心的會是什麼呢？

您還想知道更多資料嗎？如果是的話，將它們寫下來，稍後詢問您的腎臟護理隊伍成員。

Section 4. 血液透析 (洗血)



Hemodialysis

4.1 血液透析 (洗血)



Notes:

血液透析俗稱洗血，是另一種透析的方式。

在這個環節之中，我們會討論血液透析，包括：

- 何謂血液透析
- 血管通路是什麼
- 洗血的不同選擇
- 洗血的好處，以及可能存在的弊端。

4.2 血液透析是什麼?

血液透析是什麼?




 排除和清潔血液，並把血液輸回您的身體

 可在您的家中或透析診所進行

 要通到您的血液，便需要一條血管通路

Notes:

血液透析是使用機器排除和清潔血液，並且將血液輸回您的身體

此程序可以在您的家中、醫院或社區診所進行

4.3 血管通路: 瘻管



Notes:

要進行血液透析，就需要用一種方式將您的血管連接到一部洗血機。做法是用一條血管通路或者導管。

對大多數人而言，血管通路是比導管更好的選擇。血管通路是外科醫生將一條動脈與一條靜脈連接在一起的結果。血管通路一旦可供使用，就會成為您身體與生俱來的一部份，並且會促進血液流動，以及建立透析連接點，可以持續下去使用數十年。

血管通路是不可以立即使用的。在開始血液透析前，最好是悉心地培養血管通路，血管通路需要一段時間才準備好供您使用，可能需時數月。

4.4 血管通路: 瘻管

血管通路



瘻管



導管

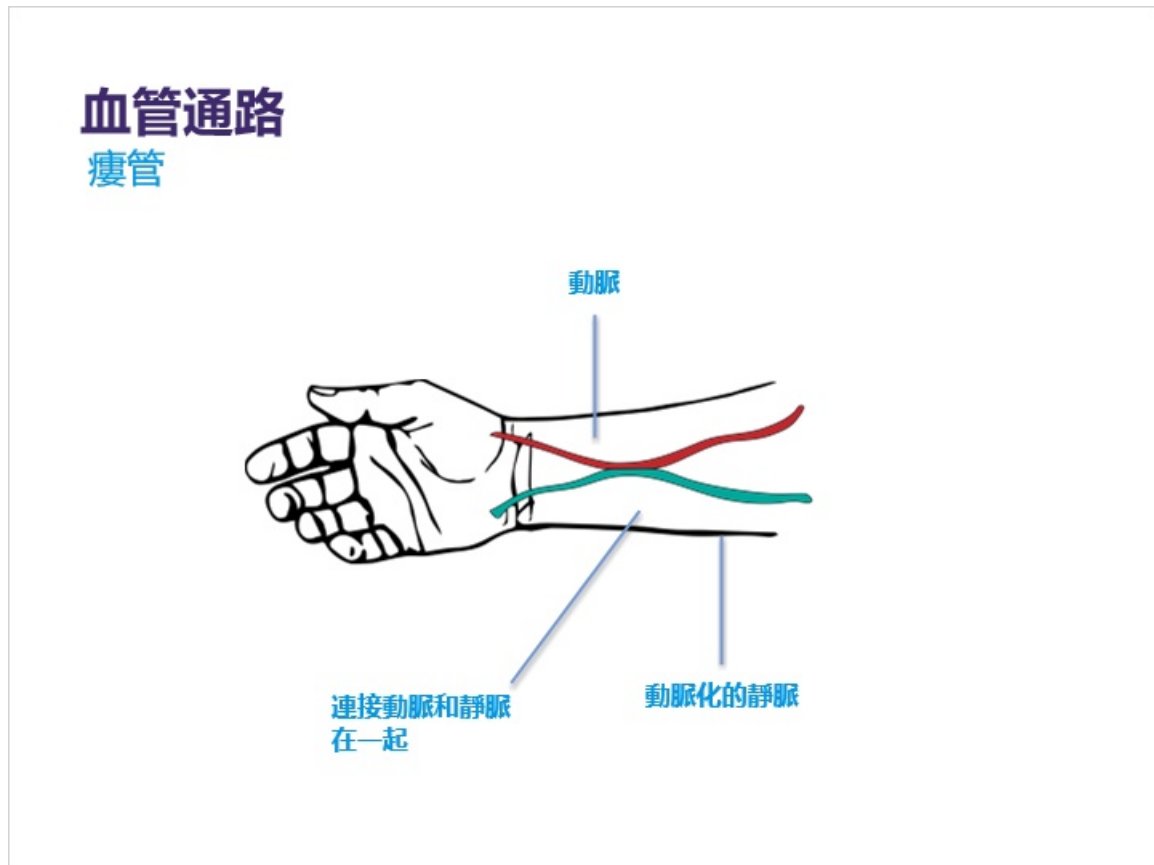
Notes:

要進行血液透析，就需要用一種方式將您的血管連接到一部洗血機。做法是用一條血管通路或者導管。

對大多數人而言，血管通路是比導管更好的選擇。血管通路是外科醫生將一條動脈與一條靜脈連接在一起的結果。血管通路一旦可供使用，就會成為您身體與生俱來的一部份，並且會促進血液流動，以及建立透析連接點，可以持續下去使用數十年。

血管通路是不可以立即使用的。在開始血液透析前，最好是悉心地培養血管通路，血管通路需要一段時間才準備好供您使用，可能需時數月。

4.5 血管通路: 瘻管



Notes:

要進行血液透析，就需要用一種方式將您的血管連接到一部洗血機。做法是用一條血管通路或者導管。

對大多數人而言，血管通路是比導管更好的選擇。血管通路是外科醫生將一條動脈與一條靜脈連接在一起的結果。血管通路一旦可供使用，就會成為您身體與生俱來的一部份，並且會促進血液流動，以及建立透析連接點，可以持續下去使用數十年。

血管通路是不可以立即使用的。在開始血液透析前，最好是悉心地培養血管通路，血管通路需要一段時間才準備好供您使用，可能需時數月。

4.6 血管通路: 導管

血管通路:

導管

通常在緊急情況下，或當血管不容許做瘻管時，才使用導管。



Notes:

連接血管到洗血機的第二種方式是使用一條導管，但這樣並非一般人的選擇。

導管是一條 Y 形的塑膠管，做法是放進頸部的靜脈內。

使用這種方式通路，最常見於緊急情況下，例如有人需要在血管通路或移植器官仍然未可以使用之前，就已經需要開始進行透析。

4.7 瘻管的好處

瘻管的好處

基於以下因素，瘻管是最佳選擇：

- 性能最好
- 更持久

! 請早作選擇。瘻管需要一段時間才準備好供您使用



併發症較少
(感染)



淋浴和游泳都會
安全



住院治療的需要
較少

Notes:

對大多數人而言，基於以下的因素，血管通路是最佳的選擇：

- 性能最好
- 更持久
- 包括感染等的併發症較少
- 淋浴和游泳都會安全
- 住院治療的需要較少
-

4.8 血液透析的選擇

血液透析的選擇



獨立地 (在家中) 進行血液透析:

- 在家中自己安排護理
- 可以靈活地安排時間



非獨立地 (在診所) 進行血液透析:

- 透析在醫院或社區的透析中心進行
- 有人提供協助
- 透析時間預先安排 (若干中心提供通宵服務)

Notes:

血液透析有兩種基本的方式：在家中進行及在診所進行。

在家中洗血是可以在家中進行的做法。您可以根據您的時間表在家中進行，所以時間可以任由您安排，而且靈活性很高。

4.9 在家中進行與在診所進行的比較 (洗血)



在家中進行

在診所進行

- 每種方式各有什麼優勝之處?
- 在未作出選擇之前，您會考慮什麼因素?

Notes:

在這張幻燈片中，可以看到兩個正在進行血液透析的人。一個在家中洗血，另一個在診所環境洗血。當您看到這些幻燈片時，您可以想到兩種不同的洗血選擇分別帶來的好處，從而考慮最適合您的選擇。

4.10 在家中進行洗血

在家中進行 優點

- 靈活性
- 身體較容易接受 (時間較長和較頻密)
- 更多精力和感覺更好
- 用較少的藥物
- 飲食方面的限制較少
- 旅遊更方便
- 為個別而設的支援





需要接受訓練
(六至八星期)



需要空間儲存



必須訂購自己的供應品 (免費送貨到府上)

Notes:

與在診所進行血液透析比較，在家中進行血液透析會令您更易掌握您的時間。您的身體亦可以更容易接受，因為您可以做得更頻密，以及時間更長。換句話說，您會有更多的精力，通常感覺亦會更好。

另一方面，您用的藥物會較少。您在飲食方面的限制亦會較少，因為您的血液清洗得更頻密。而旅遊亦更方便。

如果您在家中洗血，就會有支援隊伍為您安排，讓您可以隨時提出問題和得到解答。

在您開始在家中洗血前，腎臟科會為您提供周詳的培訓。您亦需要具備洗血用品，這些用品會送到您的府上，費用由腎臟計劃支付。

4.11 在診所進行洗血

在診所進行 優點

- 不需儲存器材或供應品
- 不需到化驗所
- 若干中心提供通宵血液透析服務



每個療程要每星期做
三至四次，每次通常
四小時



需要舟車勞動到診所
(可能有開支要負擔)



旅遊和飲食方面的限
制較多

Notes:

另一種血液透析的方式是在診所進行。

部份人比較喜歡由其他人為他們進行透析的大部份工作。對他們而言，這是在診所洗血的優勝之處。

部份診所可以在晚間當您睡覺時等進行透析，讓您在日間可以自由活動。

相反，在診所進行透析的靈活性很低。您進行透析的時間表已早有安排，通常是每次四小時，每星期三次。您所有的透析都會在同一診所進行。

在診所進行透析的話，要旅遊就比較困難。

Section 5. 保守護理



Conservative
Care

5.1 保守護理



Notes:

這項講解的最後環節是有關保守護理。

5.2 保守護理

保守護理

有些人決定不接受移植或透析



您覺得為什麼有些人會選擇保守護理？

Notes:

保守護理的意思是選擇不進行透析和不接受腎臟移植手術。

5.3 保守護理

保守護理



- 您仍然會繼續得到醫療照顧
- 治療會以減輕症狀和令您舒服為重點


Notes:

如果您選擇保守護理，您仍然可以得到醫療照顧，您的醫療護理隊伍會由始至終照顧您。縱使您選擇不進行透析，並不代表您不可以得到其他的治療。

對選擇這種方式的人提供護理的時候，重點是減少他們腎臟已經失去功能的徵狀，以及盡量令他們舒服。

5.4 保守護理

保守護理



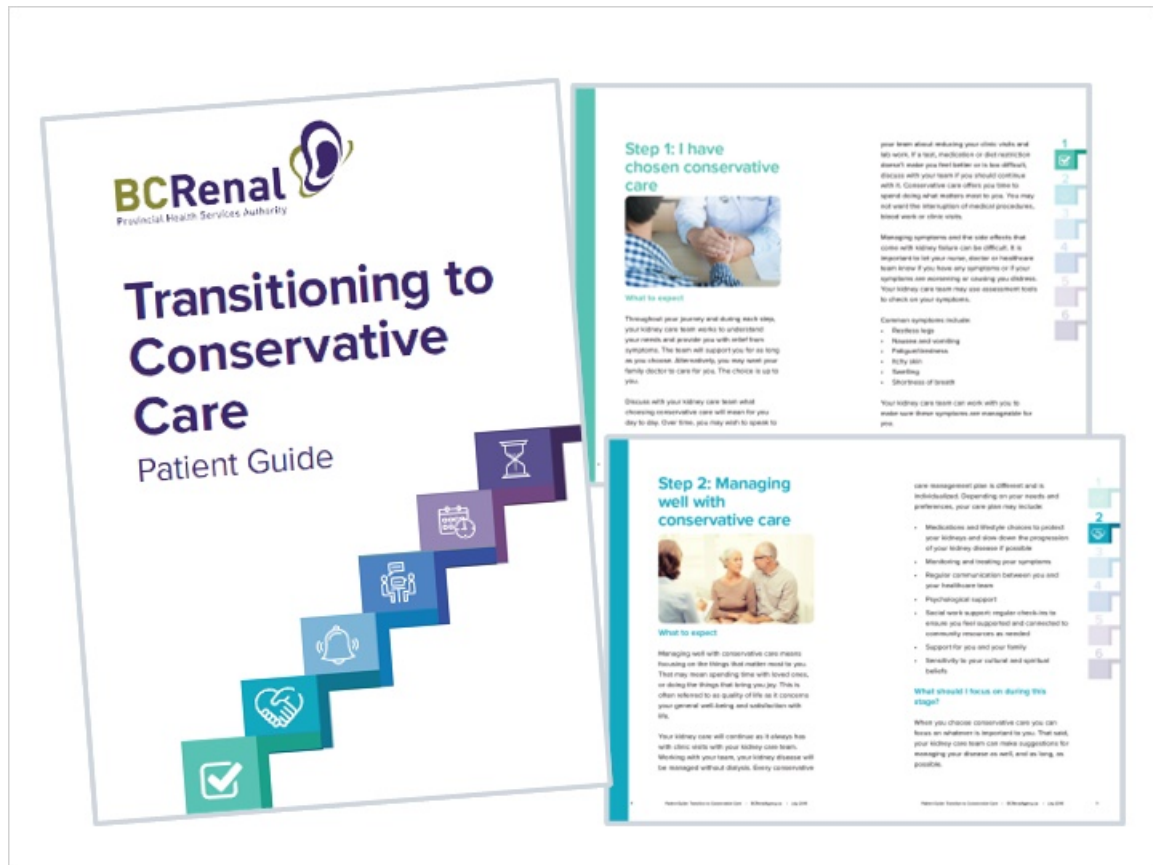
- 您仍然會繼續得到醫療照顧
- 治療會以減輕症狀和令您舒服為重點

Notes:

如果您選擇保守護理，您仍然可以得到醫療照顧，您的醫療護理隊伍會由始至終照顧您。縱使您選擇不進行透析，並不代表您不可以得到其他的治療。

對選擇這種方式的人提供護理的時候，重點是減少他們腎臟已經失去功能的徵狀，以及盡量令他們舒服。

5.5 保守護理



Notes:

如果您想得到更多有關保守護理的資料，請向您的醫療護理隊伍查詢。

Section 6. 總結

6.1 重溫一下

重溫一下
什麼最適合您?



腎臟移植



腹膜透析
(洗肚)



血液透析
(洗血)



保守護理

Notes:

我們在這項講解之中所討論過的第一項選擇是腎臟移植。

移植的腎臟可以是來自在生捐贈者或死後捐贈者。

與死後的人捐腎比較，在生的人捐腎的好處是您更快地得到腎臟，因為無需經過死後捐贈者登記處，登記可能需要輪候多年。而且您和您的在生捐贈者各自單靠一個腎臟都可以過著健康的生活。

6.2 腎臟移植



Notes:

我們在這項講解之中所討論過的第一項選擇是腎臟移植。

移植的腎臟可以是來自在生捐贈者或死後捐贈者。

與死後的人捐腎比較，在生的人捐腎的好處是您更快地得到腎臟，因為無需經過死後捐贈者登記處，登記可能需要輪候多年。而且您和您的在生捐贈者各自單靠一個腎臟都可以過著健康的生活。

6.3 透析治療



Notes:

在這項講解之中，我們亦討論過多項透析選擇。總括而言，透析共有兩種基本方式：洗肚和洗血。

要進行洗血，您需要在肚內放入導管，您可以在日間用人手操作，或者在晚間使用機器。

要進行血液透析，您需要一支血管通路，應在您未開始透析之前早早已在您的手臂上做好，洗血可以在您的家中或透析診所進行。或者由他人協助--在醫院或透析診所進行。

6.4 透析治療

腹膜透析 (洗肚)



- 需要用導管
- 人手或機器

血液透析 (洗血)



- 需要用血管通路
- 可在您的家中或診所進行

Notes:

在這項講解之中，我們亦討論過多項透析選擇。總括而言，透析共有兩種基本方式：洗肚和洗血。

要進行洗血，您需要在肚內放入導管，您可以在日間用人手操作，或者在晚間使用機器。

要進行血液透析，您需要一支血管通路，應在您未開始透析之前早早已在您的手臂上做好，洗血可以在您的家中或透析診所進行。或者由他人協助--在醫院或透析診所進行。

6.5 透析治療

血液透析 (洗血)



腹膜透析 (洗肚)



Notes:

在這項講解之中，我們亦討論過多項透析選擇。總括而言，透析共有兩種基本方式：洗肚和洗血。

要進行洗血，您需要在肚內放入導管，您可以在日間用人手操作，或者在晚間使用機器。

要進行血液透析，您需要一支血管通路，應在您未開始透析之前早早已在您的手臂上做好，洗血可以在您的家中或透析診所進行。或者由他人協助--在醫院或透析診所進行。

6.6 保守護理

保守護理



Notes:

最後，在這項講解中，我們討論過保守護理的選擇。當您的腎臟開始衰竭時，您選擇不進行透析，亦不接受腎臟移植。在這種情況下，您的醫療護理會專注令您感到舒服。

6.7 與您的腎臟護理隊伍商量



Notes:

在這項講解之中所討論過的每一個選擇都有利弊。在作出最適合您的選擇之前，您必須考慮清楚。作出決定時可能有困難，但請您緊記您並非孤立無援的。如果您對治療選擇有疑問或隱憂，請不要猶豫，與您的腎臟護理隊伍討論，您的隊伍會支援您，以及協助您作出最適合您和您情況的選擇。

6.8 與您的腎臟護理隊伍商量



Notes:

在這項講解之中所討論過的每一個選擇都有利弊。在作出最適合您的選擇之前，您必須考慮清楚。作出決定時可能有困難，但請您緊記您並非孤立無援的。如果您對治療選擇有疑問或隱憂，請不要猶豫，與您的腎臟護理隊伍討論，您的隊伍會支援您，以及協助您作出最適合您和您情況的選擇。