

ਮੋਡੀਊਲ 5 – ਤੁਹਾਡਾ ਡਾਇਲਿਸਿਸ ਕੈਥੇਟਰ

Module 5 – Your Dialysis Catheter

ਕਿਸੇ ਸਿਹਤਮੰਦ ਕੈਥੇਟਰ ਵਾਸਤੇ ਮਹੱਤਵਪੂਰਨ ਨੁਕਤੇ

Important Tips for a Healthy Catheter

- ਸਫ਼ਾਈ ਨੂੰ ਧਿਆਨ ਵਿੱਚ ਰੱਖੋ। ਅਸੀਂ ਇਸ ਬਾਰੇ ਜਿੰਨੀ ਗੱਲ ਕਰੀਏ ਉਹ ਘੱਟ ਹੈ। ਆਪਣੇ ਆਪ ਨੂੰ ਇਨਫੈਕਸ਼ਨ ਤੋਂ ਬਚਾਓ। ਆਪਣੇ ਹੱਥ ਧੋਵੋ ਅਤੇ ਹਰ ਵਾਰੀ ਆਪਣੇ ਕੈਥੇਟਰ ਦੀ ਵਰਤੋਂ ਕਰਦੇ ਹੋਏ ਸਹੀ ਤਕਨੀਕ ਅਪਣਾਓ।
- ਕੈਥੇਟਰ ਦੇ ਸਿਰਿਆਂ ਨੂੰ ਕਦੇ ਹੱਥ ਨਾ ਲਗਾਓ। ਕੈਥੇਟਰ ਦੇ ਸਿਰੇ ਨੂੰ ਤੁਹਾਡੇ ਦਿਲ ਦੇ ਅੰਦਰ ਜੋੜਿਆ ਜਾਂਦਾ ਹੈ। ਜਿਹੜੇ ਬੈਕਟੀਰੀਆ (ਕਿਟਾਬੂ) ਤੁਹਾਡੇ ਕੈਥੇਟਰ ਦੇ ਸਿਰੇ ਜਾਂ TEGO (ਟੈਗੋ) ਨੂੰ ਛੁਹੰਦੇ ਹਨ ਉਹ ਤੁਹਾਡੇ ਦਿਲ ਅੰਦਰ ਦਾਖ਼ਲ ਹੋ ਸਕਦੇ ਹਨ।
- ਜੇ ਤੁਸੀਂ ਕੈਥੇਟਰ ਦੀ ਕਿਸੇ ਖੁੱਲ੍ਹੀ ਨਲੀ ਨੂੰ ਗ਼ਲਤੀ ਨਾਲ ਛੂਹ ਦਿੰਦੇ ਹੋ ਜਾਂ ਜੇ ਤੁਹਾਡੇ ਕੈਥੇਟਰ TEGO ਕਨੈਕਟਰ ਦੀ ਟੋਪੀ ਡਿੱਗ ਜਾਂਦੀ ਹੈ ਜਾਂ ਨੁਕਸਾਨੀ ਜਾਂਦੀ ਹੈ ਤਾਂ ਉਸ ਨਲੀ ਦੇ ਸਿਰੇ ਨੂੰ ਕੀਟਾਬੂਨਾਸ਼ਕ ਪੂੰਝੇ (ਡਿਸਇਨਫੈਕਟੈਂਟ ਵਾਈਪ) ਨਾਲ 1 ਮਿੰਟ ਤਕ ਸਾਫ਼ ਕਰੋ। ਨਵੀਂ TEGO ਟੋਪੀ ਲਗਾਓ। ਜੇ TEGO ਕਨੈਕਟਰ ਟੋਪੀ ਗ਼ਾਇਬ ਹੋਵੇ ਤਾਂ ਨਰਸ ਨੂੰ ਫ਼ੋਨ ਕਰੋ।
- ਜਿਨ੍ਹਾਂ ਇਨਫੈਕਸ਼ਨਾਂ ਬਾਰੇ ਛੇਤੀ ਪਤਾ ਲਗ ਜਾਂਦਾ ਹੈ ਉਨ੍ਹਾਂ ਦਾ ਇਲਾਜ ਕਰਨਾ ਆਸਾਨ ਹੁੰਦਾ ਹੈ। ਆਪਣੇ ਸਰੀਰ ਦੇ ਤਾਪਮਾਨ ਦੀ ਬਾਕਾਇਦਾ ਜਾਂਚ ਕਰੋ। ਜੇ ਤੁਹਾਨੂੰ 37.5°C ਜਾਂ ਇਸ ਤੋਂ ਵੱਧ ਬੁਖਾਰ ਹੋਵੇ ਜਾਂ ਤੁਹਾਨੂੰ ਬੇਕਾਬੂ ਕੰਬਣੀ ਅਤੇ ਠੰਢ ਲੱਗਣ ਕਾਰਣ ਕਾਂਬਾ ਛਿੜੇ ਤਾਂ ਤੁਰੰਤ ਆਪਣੀ ਨਰਸ ਜਾਂ ਡਾਕਟਰ ਨੂੰ ਫ਼ੋਨ ਕਰੋ ਜਾਂ ਹਸਪਤਾਲ ਦੇ ਐਮਰਜੈਂਸੀ ਰੂਮ ਵਿਖੇ ਜਾਓ।
- ਕੈਥੇਟਰ ਨਾਲ ਟੱਬ ਵਿੱਚ ਨਾ ਬੈਠੋ ਜਾਂ ਸਵਿਮਿੰਗ ਕਰਨ ਨਾ ਜਾਓ।
- "ਹੀਮੋਡਾਇਲਿਸਿਸ ਕੈਥੇਟਰ ਲੱਗੇ ਹੋਣ 'ਤੇ ਨਹਾਉਣਾ" ਬਾਰੇ www.bcrenalagency.ca 'ਤੇ ਪੜ੍ਹੋ। ਕਲਿੱਕ ਕਰੋ: Health Info → Managing My Care → Vascular Access → Catheter



1. ਹਵਾ ਬਾਰੇ ਧਿਆਨ ਰੱਖੋ

- ਕੈਥੇਟਰ ਦੇ ਕਲੈਪ ਹਮੇਸ਼ਾ ਬੰਦ ਕਰੋ। ਇਹ ਯਕੀਨੀ ਬਣਾਓ ਕਿ ਹਰ ਵਾਰੀ ਜਦੋਂ ਤੁਸੀਂ ਆਪਣੇ TEGO ਕਨੈਕਟਰ ਦੀਆਂ ਟੇਪੀਆਂ ਬਦਲਦੇ ਹੋ, ਇਹ ਕਲੈਪ ਉਦੋਂ ਹਮੇਸ਼ਾ ਬੰਦ ਹੋਣ, ਇੱਕ ਸਰਿੰਜ ਲਗਾਓ ਜਾਂ ਖੂਨ ਲਈ ਨਲੀ ਲਗਾਓ।
- ਵਹਾਅ ਦੀ ਜਾਂਚ ਕਰਨ ਸਮੇਂ ਸਰਿੰਜਾਂ ਨੂੰ ਸਿੱਧਾ ਰੱਖੋ ਤਾਂ ਕਿ ਹਵਾ ਦੇ ਬੁਲਬੁਲੇ ਸਰਿੰਜ ਦੇ ਬਿਲਕੁਲ ਉੱਪਰਲੇ ਸਿਰੇ ਵਿੱਚ ਰਹਿਣ।

2. ਆਪਣੀ ਪੱਟੀ ਬਦਲਣੀ

- ਹਫ਼ਤੇ ਵਿੱਚ _____ ਦਿਨ ਆਪਣੀ ਪੱਟੀ ਬਦਲੋ (ਆਪਣੀ ਨਰਸ ਨਾਲ ਗੱਲ ਕਰੋ)।
- ਕਈ ਲੋਕ ਨਹਾਉਣ ਤੋਂ ਬਾਅਦ ਆਪਣੇ ਕੈਥੇਟਰ ਦੀ ਪੱਟੀ ਬਦਲਦੇ ਹਨ।
- ਆਪਣੀ ਪੱਟੀ ਨੂੰ ਖੁਸ਼ਕ ਰੱਖਣ ਦੀ ਕੋਸ਼ਿਸ਼ ਕਰੋ। ਜੇ ਉਹ ਗਿੱਲੀ ਹੋ ਜਾਵੇ ਤਾਂ ਉਸ ਨੂੰ ਬਦਲੋ।
- ਆਪਣੀ ਪੱਟੀ ਬਦਲਣ ਸਮੇਂ ਸੀਸ਼ੇ ਦੀ ਵਰਤੋਂ ਕਰੋ।
- ਜੇ ਤੁਹਾਨੂੰ ਕੈਥੇਟਰ ਦੇ ਆਲੇ-ਦੁਆਲੇ ਦਰਦ ਜਾਂ ਲਾਲੀ ਮਹਿਸੂਸ ਹੋਵੇ ਜਾਂ ਕੋਈ ਰਿਸਾਵ ਹੁੰਦਾ ਦਿਖੇ ਤਾਂ ਆਪਣੀ ਨਰਸ ਨੂੰ ਫ਼ੋਨ ਕਰੋ।

3. ਖੂਨ ਦੇ ਵਹਾਓ ਸੰਬੰਧੀ ਤਬਦੀਲੀਆਂ

- ਤੁਹਾਡੇ ਕੈਥੇਟਰ ਵਿੱਚ ਖੂਨ ਦੇ ਵਹਾਓ ਸੰਬੰਧੀ ਤਬਦੀਲੀਆਂ ਅਤੇ ਤੁਹਾਡੀਆਂ ਧਮਣੀਆਂ/ ਨਾੜਾਂ ਵਿੱਚ ਦਬਾਅ ਦੇ ਆਮ ਪੱਧਰ ਵਿੱਚ ਆਈਆਂ ਤਬਦੀਲੀਆਂ ਦਾ ਮਤਲਬ ਹੋ ਸਕਦਾ ਹੈ ਕਿ ਜਾਂ ਤਾਂ ਤੁਹਾਡੇ ਕੈਥੇਟਰ ਅੰਦਰ ਗਤਲਾ ਬਣ ਰਿਹਾ ਹੈ ਜਾਂ ਫਿਬਰਿਨ ਸ਼ੀਥ (ਜਿੱਥੇ ਕੈਥੇਟਰ ਦੀ ਸੂਈ ਧਮਣੀ ਅੰਦਰ ਦਾਖ਼ਲ ਹੁੰਦੀ ਹੈ ਉੱਥੇ ਸੈੱਲਾਂ ਅਤੇ ਰਹਿੰਦ-ਖੂੰਹਦ ਦਾ ਜੰਮ੍ਹਾ ਹੋਣਾ) ਬਣ ਰਹੀ ਹੋ ਸਕਦੀ ਹੈ। ਤੁਹਾਨੂੰ ਆਪਣੀ TEGO ਕਨੈਕਟਰ ਟੇਪੀ ਬਦਲਣ ਦੀ ਲੋੜ ਪੈ ਸਕਦੀ ਹੈ।
- ਜੇ ਅਜਿਹਾ ਹੁੰਦਾ ਹੈ ਤਾਂ ਆਪਣੀ ਨਰਸ ਨੂੰ ਦੱਸੋ। "CATHFLO" (ਕੈਥਫਲੋ) ਨਾਂ ਦੀ ਇੱਕ ਦਵਾਈ ਤੁਹਾਡੇ ਕੈਥੇਟਰ ਦੀ ਨਲੀ ਵਿੱਚ ਪਾਈ ਜਾ ਸਕਦੀ ਹੈ ਤਾਂ ਕਿ ਗਤਲੇ ਜਾਂ ਫਿਬਰਿਨ ਸ਼ੀਥ ਨੂੰ ਸੁਰੱਖਿਅਤ ਢੰਗ ਨਾਲ ਖੇਰਿਆ ਜਾ ਸਕੇ।

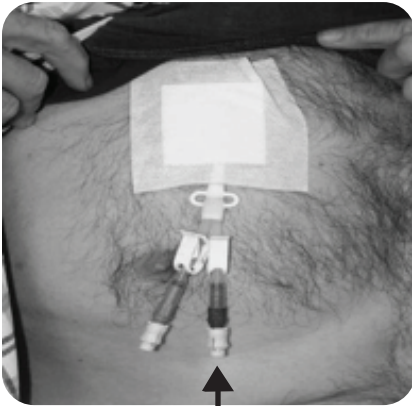
4. ਆਪਣੇ ਕੈਥੇਟਰ ਨੂੰ ਸਿਰਫ਼ ਡਾਇਐਲਿਸਿਸ ਲਈ ਇਸਤੇਮਾਲ ਕਰੋ। ਤੁਹਾਡਾ ਕੈਥੇਟਰ ਹੀਮੋਡਾਇਲਿਸਿਸ ਤੋਂ ਇਲਾਵਾ ਹੋਰ ਕਿਸੇ ਚੀਜ਼ ਲਈ ਇਸਤੇਮਾਲ ਨਹੀਂ ਕੀਤਾ ਜਾਣਾ ਚਾਹੀਦਾ।

ਆਪਣੇ ਕੈਥੇਟਰ ਦੀਆਂ TEGO ਕਨੈਕਟਰ ਟੇਪੀਆਂ ਨੂੰ ਕਿਵੇਂ ਬਦਲਣਾ ਹੈ How to change your catheter TEGO connector caps



ਯਾਦ ਰੱਖਣਯੋਗ ਮਹੱਤਵਪੂਰਣ ਗੱਲਾਂ:

- TEGO ਕਨੈਕਟਰ ਹਰ ਹਫ਼ਤੇ ਬਦਲੇ ਜਾਂਦੇ ਹਨ। ਜੇ ਤੁਸੀਂ ਖੂਨ ਦਾ ਗਤਲਾ ਬਣਿਆ ਦੇਖੋ ਜਾਂ ਇਹ ਮਹਿਸੂਸ ਕਰੋ ਕਿ ਖੂਨ ਦਾ ਵਹਾਅ ਠੀਕ ਨਹੀਂ ਚਲ ਰਿਹਾ ਤਾਂ ਤੁਹਾਨੂੰ ਕਨੈਕਟਰ ਛੇਤੀ ਬਦਲਣੇ ਪੈ ਸਕਦੇ ਹਨ।
- ਜੇ TEGO ਕਨੈਕਟਰ ਦੀ ਟੇਪੀ ਢਿੱਲੀ ਹੋ ਜਾਵੇ ਜਾਂ ਡਿੱਗ ਜਾਵੇ ਤਾਂ ਇਹ ਯਕੀਨੀ ਬਣਾਓ ਕਿ ਕੈਥੇਟਰ ਦੇ ਕਲੈੱਪ ਲੱਗੇ ਰਹਿਣ। ਤੁਹਾਨੂੰ ਇਨਫੈਕਸ਼ਨ ਹੋਣ ਅਤੇ ਤੁਹਾਡੇ ਖੂਨ ਵਿੱਚ ਹਵਾ ਦਾਖਲ ਹੋਣ ਦਾ ਖਤਰਾ ਹੁੰਦਾ ਹੈ ਅਤੇ ਇਸ ਲਈ ਤੁਰੰਤ ਦੇਖਭਾਲ ਦੀ ਲੋੜ ਪੈਂਦੀ ਹੈ। ਆਪਣੀ ਨਰਸ ਨੂੰ ਫੋਨ ਕਰੋ ਜਾਂ ਆਪਣੇ ਨੇੜਲੇ ਐਮਰਜੰਸੀ ਰੂਮ ਵਿਖੇ ਜਾਓ।



TEGO (ਟੈਗੋ) ਕਨੈਕਟਰ ਟੇਪੀ




ਸਾਮਾਨ:

- 2 ਸਾਫ਼ ਕੱਪੜੇ
 - ਕਿਟਾਨੂਨਾਸ਼ਕ ਵਾਈਪਸ (ਅਨੇਕਾਂ)
 - TEGO (ਟੈਗੋ) ਕਨੈਕਟਰ ਟੋਪੀਆਂ
 - 2 ਪੈਕੇਟ ਪੱਟੀਆਂ (4 ਪੱਟੀਆਂ ਵਾਲੇ 4 ਪੈਕੇਟ)
 - ਟੇਪ (1 ਇੰਚ)
 - 2 - 20 ਮਿ.ਲਿ. ਵਾਲੀਆਂ – ਪਹਿਲਾਂ ਤੋਂ ਹੀ ਸੈਲਾਈਨ ਸਰਿੰਜਾਂ ਜਾਂ 4 - 10 ਮਿ.ਲਿ. ਵਾਲੀਆਂ ਪਹਿਲਾਂ ਤੋਂ ਹੀ ਸੈਲਾਈਨ ਸਰਿੰਜਾਂ
 - ਹੈਪੇਰਿਨ ਦੀ 1 ਬੋਤਲ 1000 ਯੂਨਿਟ/ਮਿ.ਲਿ.
 - 21 ਗੇਜ ਵਾਲੀ ਸੂਈ
 - ਇੱਕ ਸਰਿੰਜ 10 ਮਿ.ਲਿ. ਵਾਲੀ
 - 2 ਪਲਾਸਟਿਕ ਕਲੈੱਪ
 - ਛੋਟਾ ਗਾਰਬੇਜ ਬੈਗ
 - ਮੇਜ਼ ਉੱਪਰ ਰੱਖਣ ਲਈ ਸਟੈਂਡ ਵਾਲਾ ਸ਼ੀਸ਼ਾ
 - ਚਿਹਰੇ ਲਈ ਮਾਸਕ
 - ਹੱਥਾਂ ਲਈ ਸੈਨੀਟਾਇਜ਼ਰ
- ਆਪਸ਼ਨਲ ਸਾਮਾਨ**
- ਬਲੱਡ ਡਿਟੈਕਟਰ (ਐਨਿਊਰੇਸਿਸ ਅਲਾਰਮ) ਜੇ ਤੁਸੀਂ ਡਾਇਅਲਿਸਿਸ ਕਰਦੇ ਹੋਏ ਸੌਣਾ ਹੈ।
 - ਦਸਤਾਨੇ

ਹਿਦਾਇਤਾਂ Instructions

1. ਆਪਣੇ ਹੱਥਾਂ ਨੂੰ ਪੂਰੇ ਇੱਕ ਮਿੰਟ ਤਕ ਧੋਵੋ।
2. ਕੈਥੇਟਰ ਦੀਆਂ ਨਲੀਆਂ ਤੋਂ ਪੱਟੀ ਉਤਾਰੋ।
3. ਹੱਥਾਂ ਨੂੰ ਸੈਨੇਟਾਈਜ਼ ਕਰੋ ਅਤੇ ਮਾਸਕ ਪਹਿਨੋ।
4. ਸਾਫ਼ ਕੱਪੜੇ ਵਿਛਾ ਕੇ ਉਸ ਉੱਪਰ ਆਪਣੇ ਸਾਮਾਨ ਨੂੰ ਤਿਆਰ ਕਰੋ।
5. TEGO ਕਨੈਕਟਰ ਦੀ ਟੋਪੀ ਵਾਲੇ ਪੈਕੇਜ ਨੂੰ ਧਿਆਨ ਨਾਲ ਖੋਲ੍ਹੋ। TEGO ਕਨੈਕਟਰ ਕੈੱਪ ਉੱਪਰ ਨੀਲੀ ਟੋਪੀ ਲੱਗੀ ਰਹਿਣ ਦਿਓ।
6. ਦੂਜਾ ਸਾਫ਼ ਕੱਪੜਾ ਕੈਥੇਟਰ ਦੀਆਂ ਨਲੀਆਂ ਦੇ ਹੇਠਾਂ ਆਪਣੀ ਕਮੀਜ਼ ਨਾਲ ਟੇਪ ਕਰੋ ਜਾਂ ਕਲੈੱਪਾਂ ਨਾਲ ਲਗਾਓ।

7. ਡਿਸਇਨਫੈਕਟਿੰਗ ਵਾਈਪ ਦੀ ਵਰਤੋਂ ਕਰਦੇ ਹੋਏ ਹਰ ਇੱਕ TEGO ਕਨੈਕਟਰ ਟੋਪੀ ਨੂੰ 30 ਸਕਿੰਟਾਂ ਲਈ ਰਗੜ ਕੇ ਸਾਫ਼ ਕਰੋ। ਜਿੱਥੇ TEGO/ਕੈਥੇਟਰ ਆਪਸ ਵਿੱਚ ਮਿਲਦੇ ਹਨ ਉੱਥੇ ਜ਼ਰੂਰ ਸਾਫ਼ ਕਰੋ। TEGO ਕਨੈਕਟਰ ਦੀ ਹਰ ਇੱਕ ਟੋਪੀ ਲਈ ਨਵਾਂ ਵਾਈਪ ਇਸਤੇਮਾਲ ਕਰੋ।
8. 4 x 4 ਵਾਲੀ ਪੱਟੀ ਹਟਾਓ ਅਤੇ ਕੈਥੇਟਰ ਦੀਆਂ ਨਲੀਆਂ ਨੂੰ ਕੀਟਾਣੂ ਰਹਿਤ 4 x 4 ਵਾਲੀ ਪੱਟੀ ਉੱਪਰ ਰੱਖੋ।
9. ਕੈਥੇਟਰ ਦੀਆਂ ਨਲੀਆਂ ਨੂੰ 1 ਮਿੰਟ ਤਕ ਹਵਾ ਲਗਾ ਕੇ ਸੁਕਾਓ।
10. ਇਹ ਪੱਕਾ ਕਰੋ ਕਿ ਕੈਥੇਟਰ ਦੇ ਕਲੈੱਪ ਬੰਦ ਕੀਤੇ ਹੋਣ। TEGO ਦਾ ਪੁਰਾਣਾ ਕਨੈਕਟਰ ਧਮਣੀ ਵਿੱਚੋਂ ਕੱਢੋ ਅਤੇ ਹਟਾਓ। ਖੂੰਜੇ (ਥਰੋੱਡ) ਅਤੇ ਹੱਥ ਦੇ ਸਿਰੇ ਨੂੰ ਚੰਗੀ ਤਰ੍ਹਾਂ ਰਗੜ ਕੇ ਸਾਫ਼ ਕਰੋ ਅਤੇ ਇਹ ਯਕੀਨੀ ਬਣਾਓ ਕਿ ਉੱਥੇ ਜੰਮੀਆਂ ਹੋਈਆਂ ਚੀਜ਼ਾਂ (ਜਿਵੇਂ ਕਿ ਖੂਨ) ਹਟਾਉਣ ਲਈ ਘੱਟੋ-ਘੱਟ 30 ਸਕਿੰਟਾਂ ਤਕ ਉਸ ਨੂੰ ਸਾਫ਼ ਕੀਤਾ ਜਾਵੇ। ਵਾਈਪ ਨੂੰ ਸੁੱਟ ਦਿਓ। **ਖੁੱਲ੍ਹੇ ਸਿਰੇ ਆਪਣੇ ਹੱਥਾਂ ਨਾਲ ਨਾ ਛੂਹੋ।**
11. ਨਵੀਂ TEGO ਕਨੈਕਟਰ ਟੋਪੀ ਤੋਂ ਦਾ ਨੀਲਾ ਰੱਖਿਅਕ ਸਿਰਾ ਹਟਾਓ। TEGO ਕਨੈਕਟਰ ਟੋਪੀ ਦਾ ਲੱਗਣਯੋਗ (ਮੇਲ ਲਿਊਅਰ) ਹਿੱਸਾ ਕੈਥੇਟਰ ਦੀ ਧਮਣੀ ਵਾਲੇ ਅੰਗ ਵਿੱਚ ਲਗਾਓ। ਕੈਥੇਟਰ ਨੂੰ ਕਲੈੱਪ ਨਾਲ ਲੱਗਿਆ ਰਹਿਣ ਦਿਓ ਅਤੇ ਕੈਥੇਟਰ ਦੇ ਧਮਣੀ ਵਾਲੇ ਅੰਗ ਵੱਲ ਜਾਓ।

<p>ਕੀ ਤੁਸੀਂ ਜਾਣਦੇ ਹੋ?</p>	<p>ਲਿਊਅਰ ਲੋਕ ਸਰਿੰਜ ਜਾਂ TEGO ਕਨੈਕਟਰ ਟੋਪੀ ਉੱਪਰ ਸਕਰਿਊ ਨਾਲ ਲੱਗਣ ਵਾਲਾ ਕਨੈਕਸ਼ਨ ਹੁੰਦਾ ਹੈ ਜੋ ਲੀਕ-ਰਹਿਤ ਸੀਲ ਬਣਾਉਂਦਾ ਹੈ।</p>		<p>TEGO ਕਨੈਕਟਰ ਟੋਪੀ ਦਾ ਲੱਗਣਯੋਗ ਸਿਰਾ</p>
----------------------------------	---	---	--

12. TEGO ਕਨੈਕਟਰ ਨੂੰ ਧਮਣੀ ਵਾਲੇ ਅੰਗ ਤੋਂ ਧਿਆਨ ਨਾਲ ਹਟਾਓ ਅਤੇ ਸੁੱਟ ਦਿਓ। ਖੂੰਜੇ (ਥਰੋੱਡ) ਅਤੇ ਹੱਥ ਦੇ ਸਿਰੇ ਨੂੰ ਚੰਗੀ ਤਰ੍ਹਾਂ ਰਗੜ ਕੇ ਸਾਫ਼ ਕਰੋ ਅਤੇ ਇਹ ਯਕੀਨੀ ਬਣਾਓ ਕਿ ਉੱਥੇ ਜੰਮੀਆਂ ਹੋਈਆਂ ਚੀਜ਼ਾਂ (ਜਿਵੇਂ ਕਿ ਖੂਨ) ਹਟਾਉਣ ਲਈ ਘੱਟੋ-ਘੱਟ 30 ਸਕਿੰਟਾਂ ਤਕ ਉਸ ਨੂੰ ਸਾਫ਼ ਕੀਤਾ ਜਾਵੇ। ਵਾਈਪ ਨੂੰ ਸੁੱਟ ਦਿਓ। **ਖੁੱਲ੍ਹੇ ਸਿਰੇ ਆਪਣੇ ਹੱਥਾਂ ਨਾਲ ਨਾ ਛੂਹੋ।**
13. ਨਵੀਂ TEGO ਕਨੈਕਟਰ ਟੋਪੀ ਤੋਂ ਨੀਲਾ ਰੱਖਿਅਕ ਸਿਰਾ ਹਟਾਓ। TEGO ਕਨੈਕਟਰ ਟੋਪੀ ਦਾ ਲੱਗਣਯੋਗ (ਮੇਲ ਲਿਊਅਰ) ਹਿੱਸਾ ਕੈਥੇਟਰ ਦੀ ਧਮਣੀ ਵਾਲੇ ਅੰਗ ਵਿੱਚ ਲਗਾਓ। ਦੋਵੇਂ ਕਲੈੱਪ ਬੰਦ ਰਹਿਣ ਦਿਓ।

ਕੈਥੇਟਰ ਦੀ ਵਰਤੋਂ ਕਰਦੇ ਹੋਏ ਡਾਇਲਿਸਿਸ ਸ਼ੁਰੂ ਕਰਨਾ Starting dialysis using a catheter

ਕੈਥੇਟਰ ਖੋਲ੍ਹਣ ਤੋਂ ਪਹਿਲਾਂ ਮਸ਼ੀਨ ਨੂੰ ਚੰਗੀ ਤਰ੍ਹਾਂ ਸੈੱਟ ਅਤੇ ਸ਼ੁਰੂ ਕਰਨ ਲਈ ਤਿਆਰ ਕਰ ਲਓ।

1. ਹੱਥ ਧੋਵੋ।
2. ਇੱਕ ਸਾਫ਼ ਕੱਪੜੇ ਉੱਪਰ ਆਪਣਾ ਸਾਰਾ ਸਾਮਾਨ ਤਿਆਰ ਕਰੋ। 21 ਗੇਜ ਵਾਲੀ ਸੂਈ ਨਾਲ, 10 ਮਿ.ਲਿ ਵਾਲੀ ਸਰਿੰਜ ਵਿੱਚ ਹੈਪੇਰਿਨ ਦੀ ਆਪਣੀ ਮੁਢਲੀ ਖੁਰਾਕ ਭਰੋ ਅਤੇ ਨਾਲ ਇੱਕ ਅਲਕੋਹਲ ਸਵਾਬ (ਪੂੰਝਾ) ਰੱਖੋ।
3. ਕੈਥੇਟਰ ਉੱਪਰੋਂ ਪੁਰਾਣੀ ਪੱਟੀ ਹਟਾਓ (ਕਦੇ ਵੀ ਕੈਚੀ ਦੀ ਵਰਤੋਂ ਨਾ ਕਰੋ ਕਿਉਂਕਿ ਕੈਚੀ ਕੈਥੇਟਰ ਨੂੰ ਕੱਟ ਸਕਦੀ ਹੈ)।
4. ਹੈਂਡ ਸੈਨੇਟਾਈਜ਼ਰ ਨਾਲ ਹੱਥ ਸਾਫ਼ ਕਰੋ। ਹਵਾ ਲੱਗ ਕੇ ਸੁੱਕਣ ਦਿਓ।
5. ਇਹ ਯਕੀਨੀ ਬਣਾਓ ਕਿ ਕਲੈੱਪ ਬੰਦ ਹਨ।
6. ਧਮਣੀ ਵਿੱਚ ਲੱਗਾ ਲਿਊਮਿਨ TEGO ਕਨੈਕਟਰ ਦਾ ਸਿਰਾ ਡਿਸਇਨਫੈਕਟੈਂਟ ਵਾਈਪ ਨਾਲ ਸਾਫ਼ ਕਰੋ। ਹੱਥ ਦੇ ਖੂੰਜੇ (ਥਰੋੱਡ) ਅਤੇ ਸਿਰੇ 30 ਸਕਿੰਟਾਂ ਤਕ ਰਗੜ ਕੇ ਸਾਫ਼ ਕਰੋ ਅਤੇ ਯਕੀਨੀ ਬਣਾਓ ਕਿ ਉਨ੍ਹਾਂ ਦੇ ਨਾਲ ਲੱਗਿਆ ਖੂਨ ਸਾਫ਼ ਹੋ ਜਾਵੇ। ਵਾਈਪ ਨੂੰ ਸੁੱਟ ਦਿਓ।
7. ਧਮਣੀ ਵਾਲੇ ਲਿਊਮਿਨ TEGO ਨਾਲ ਖਾਲੀ 10 ਮਿ.ਲਿ. ਸਰਿੰਜ ਲਗਾਓ।
8. ਧਮਣੀ ਵਾਲਾ ਲਿਊਮਿਨ ਕਲੈੱਪ ਖੋਲ੍ਹੋ ਅਤੇ ਲੋਕਿੰਗ ਸੋਲਿਊਸ਼ਨ, ਖੂਨ ਅਤੇ/ਜਾਂ ਗਤਲੇ ਕੱਢੋ (ਕੁੱਲ 5 ਮਿ.ਲਿ.)। ਕਲੈੱਪ ਬੰਦ ਕਰੋ। ਸਰਿੰਜ ਸੁੱਟ ਦਿਓ।
9. ਕੈਥੇਟਰ ਦੀ ਕਾਰਗੁਜ਼ਾਰੀ ਦਾ ਜਾਇਜ਼ਾ ਲੈਣ ਲਈ ਧਮਣੀ ਵਾਲੇ ਲਿਊਮਿਨ TEGO ਕਨੈਕਟਰ ਵਿੱਚ 10 ਮਿ.ਲਿ. ਵਾਲੀ ਸਰਿੰਜ ਲਗਾਓ ਅਤੇ 3 ਵਾਰੀ 3-5 ਮਿ.ਲਿ. ਖੂਨ ਕੱਢੋ ਤਾਂ ਕਿ ਲਿਊਮਿਨ ਵਿਚਲੇ ਵਹਾਓ ਦੀ ਜਾਂਚ ਕੀਤੀ ਜਾ ਸਕੇ। ਧਮਣੀ ਵਾਲੇ ਲਿਊਮਿਨ ਉੱਪਰ ਕਲੈੱਪ ਲਗਾਓ।
10. ਧਮਣੀ ਵਾਲੇ TEGO ਲਿਊਮਿਨ ਦੀ ਵਰਤੋਂ ਕਰਦੇ ਹੋਏ 1-5 ਕਦਮ ਦੁਹਰਾਓ। ਇਸ ਸਮੇਂ ਡਾਇਲਿਸਿਸ ਤੋਂ ਪਹਿਲਾਂ ਜਾਂਚ ਲਈ ਲੋੜੀਂਦਾ ਖੂਨ ਕੱਢਿਆ ਜਾ ਸਕਦਾ ਹੈ।
11. ਧਮਣੀ ਵਾਲੇ ਲਿਊਮਿਨ TEGO ਕਨੈਕਟਰ ਨਾਲ ਪਹਿਲਾਂ ਤੋਂ ਹੀ ਭਰੀ ਹੋਈ 20 ਮਿ.ਲਿ. (ਜਾਂ 10 ਮਿ.ਲਿ.) ਸੇਲਾਈਨ ਸਰਿੰਜ ਜੋੜੋ। ਸਰਿੰਜ ਨੂੰ ਦਬਾ ਕੇ ਲਿਊਮਿਨ ਨੂੰ ਅੰਦਰ ਪਾਓ। ਜੇ 10 ਮਿ.ਲਿ. ਵਾਲੀ ਸਰਿੰਜ ਇਸਤੇਮਾਲ ਕਰ ਰਹੇ ਹੋ ਤਾਂ ਇਸ ਨੂੰ ਦੁਹਰਾਓ। ਲਿਊਮਿਨ ਨੂੰ ਕਲੈੱਪ ਕਰੋ। (ਕੁੱਲ: ਪ੍ਰਤੀ ਲਿਊਮਿਨ 20 ਮਿ.ਲਿ.)।

12. ਧਮਣੀ ਵਾਲੇ TEGO ਲਿਊਮਿਨ ਕਨੈਕਟਰ ਲਈ ਕਦਮ 7 ਦੁਹਰਾਓ।
13. ਧਮਣੀ ਵਾਲੀ ਨਲੀ ਉੱਪਰ ਲੱਗੀ 20 ਮਿ.ਲਿ. ਵਾਲੀ ਸਰਿੰਜ ਦੀ ਥਾਂ ਹੈਪੇਰਿਨ ਦੀ ਖੁਰਾਕ ਨਾਲ ਭਰੀ ਹੋਈ ਸਰਿੰਜ ਲਗਾਓ। ਸਰਿੰਜ ਵਿੱਚੋਂ ਹੈਪੇਰਿਨ ਨੂੰ ਅੰਦਰ ਧੱਕੋ ਅਤੇ 3 ਵਾਰੀ ਸਰਿੰਜ ਦੇ ਪਲੰਜਰ ਨੂੰ ਅੱਗੇ-ਪਿੱਛੇ ਖਿੱਚੋ। ਨਲੀਆਂ ਉੱਪਰ ਕਲੈੱਪ ਬੰਦ ਕਰ ਦਿਓ।

ਖੂਨ ਵਾਲੀਆਂ ਨਲੀਆਂ ਜੋੜੋ ਅਤੇ ਡਾਇਲਿਸਿਸ ਸ਼ੁਰੂ ਕਰੋ:

14. **ਧਮਣੀ ਵਾਲੀ ਨਲੀ** ਦੇ TEGO ਕਨੈਕਟਰ ਤੋਂ ਸਰਿੰਜ ਹਟਾਓ ਅਤੇ ਸੁੱਟ ਦਿਓ। ਇਹ ਪੱਕਾ ਕਰੋ ਕਿ ਧਮਣੀ ਨਾਲ ਜੁੜੀ ਖੂਨ ਵਾਲੀ ਨਲੀ ਵਿੱਚ ਬਿਲਕੁਲ ਵੀ ਹਵਾ ਨਾ ਹੋਵੇ। ਸਿਰਿਆਂ ਨੂੰ ਛੂਹੇ ਬਿਨਾਂ ਧਮਣੀ ਵਾਲੀ ਖੂਨ ਦੀ ਨਲੀ ਨੂੰ ਧਮਣੀ ਵਾਲੇ TEGO ਕਨੈਕਟਰ ਨਾਲ ਜੋੜੋ। ਪੱਕਾ ਕਰੋ ਕਿ ਕਨੈਕਸ਼ਨ ਕਸ ਕੇ ਕੀਤਾ ਹੋਵੇ।
15. ਧਮਣੀ ਵਾਲੇ TEGO ਕਨੈਕਟਰ ਤੋਂ ਸਰਿੰਜ ਹਟਾਓ ਅਤੇ ਸੁੱਟ ਦਿਓ। ਇਹ ਪੱਕਾ ਕਰੋ ਕਿ ਧਮਣੀ ਨਾਲ ਜੁੜੀ ਖੂਨ ਵਾਲੀ ਨਲੀ ਵਿੱਚ ਹਵਾ ਬਿਲਕੁਲ ਵੀ ਨਾ ਹੋਵੇ। ਸਿਰਿਆਂ ਨੂੰ ਛੂਹੇ ਬਿਨਾਂ **ਧਮਣੀ ਵਾਲੀ ਖੂਨ ਦੀ ਨਲੀ** ਨੂੰ ਧਮਣੀ ਵਾਲੇ TEGO ਕਨੈਕਟਰ ਨਾਲ ਜੋੜੋ। ਪੱਕਾ ਕਰੋ ਕਿ ਕਨੈਕਸ਼ਨ ਕਸ ਕੇ ਕੀਤਾ ਹੋਵੇ।

ਕੈਥਟਰ ਦੀ ਵਰਤੋਂ ਕਰਦੇ ਹੋਏ ਡਾਇਲਿਸਿਸ ਖ਼ਤਮ ਕਰਨਾ

End of dialysis using a catheter

ਇਸਤੇਮਾਲ ਤੋਂ ਬਾਅਦ ਧੋਣ ਦੀ ਪ੍ਰਕਿਰਿਆ ਲਈ ਮਸ਼ੀਨ ਦਾ ਫਲਿੱਪ ਚਾਰਟ ਜਾਂ ਮੈਨੂਅਲ ਦੇਖੋ। ਇਨ੍ਹਾਂ ਹਿਦਾਇਤਾਂ ਦੀ ਪਾਲਣਾ ਉਦੋਂ ਹੀ ਕਰੋ ਜਦੋਂ ਖੂਨ ਵਾਪਸ ਤੁਹਾਡੇ ਸਰੀਰ ਅੰਦਰ ਆ ਚੁੱਕਾ ਹੋਵੇ।



ਸਾਮਾਨ:

- 2 ਸਾਫ਼ ਕੱਪੜੇ
- ਕਿਟਾਣੂਨਾਸ਼ਕ ਵਾਈਪਸ (ਅਨੇਕਾਂ)
- 2 ਪੈਕੇਟ ਪੱਟੀਆਂ (4 ਪੱਟੀਆਂ ਵਾਲੇ 4 ਪੈਕੇਟ)
- 2 - 20 ਮਿ.ਲਿ. ਵਾਲੀਆਂ – ਪਹਿਲਾਂ ਤੋਂ ਹੀ ਭਰੀਆਂ ਸੈਲਾਈਨ ਸਰਿੰਜਾਂ
- 2 - 5 ਮਿ.ਲਿ. ਵਾਲੀਆਂ ਪਹਿਲਾਂ ਤੋਂ ਹੀ ਭਰੀਆਂ ਸੇਡੀਅਮ ਸਾਈਟਰੇਟ ਸਰਿੰਜਾਂ

1. ਹੱਥ ਸਾਫ਼ ਕਰਨ ਲਈ ਹੈਂਡ ਸੈਨੇਟਾਈਜ਼ਰ ਦੀ ਵਰਤੋਂ ਕਰੋ।
2. ਆਪਣੇ ਸਾਫ਼ ਕੱਪੜੇ ਉੱਪਰ ਇਹ ਸਾਮਾਨ ਤਿਆਰ ਕਰੋ।
 - a) ਆਪਣੀਆਂ ਸੇਡੀਅਮ ਸਾਈਟਰੇਟ 4% ਸਰਿੰਜਾਂ ਤਿਆਰ ਕਰੋ। ਪਲੰਜਰ ਦੀ ਵਰਤੋਂ

ਕਰਦੇ ਹੋਏ ਵਾਧੂ ਸੋਡੀਅਮ ਸਾਈਟਰੇਟ ਕੱਢ ਦਿਓ। ਤੁਹਾਨੂੰ ਹਰੇਕ ਸਰਿੰਜ ਵਿੱਚ
 _____ ਮਿ.ਲਿ. ਚਾਹੀਦਾ ਹੁੰਦਾ ਹੈ।

- b) ਕੀਟਾਣੂਨਾਸ਼ਕ ਵਾਈਪ ਦੇ ਪੈਕੇਟ ਖੋਲ੍ਹੋ।
3. ਸਾਫ਼ ਕੱਪੜਾ ਕੈਥੇਟਰ ਦੀਆਂ ਨਲੀਆਂ ਦੇ ਹੇਠਾਂ ਆਪਣੀ ਕਮੀਜ਼ ਨਾਲ ਦੋ ਕਲੈੱਪਾਂ ਨਾਲ ਲਗਾਓ ਜਾਂ ਟੇਪ ਨਾਲ ਜੋੜੋ।
 4. ਆਪਣਾ ਖੂਨ ਵਾਪਸ ਦਿਓ ਅਤੇ ਬੈਠੇ ਹੋਏ ਜਾਂ ਖੜ੍ਹੇ ਹੋਏ ਆਪਣੇ ਬਲੱਡ ਪ੍ਰੈਸ਼ਰ ਦੀ ਜਾਂਚ ਕਰੋ (ਆਪਣੀ ਮਸ਼ੀਨ ਦਾ ਟ੍ਰੇਨਿੰਗ ਮੈਨੂਅਲ ਜਾਂ ਫਲਿੱਪ-ਚਾਰਟ ਦੇਖੋ)।
 5. ਹਟਾਉਣ ਲਈ ਆਪਣੇ ਹੱਥ ਦੁਬਾਰਾ ਸਾਫ਼ ਕਰੋ।
 6. ਧਮਣੀ ਅਤੇ ਨਾੜ ਨਾਲ ਲੱਗੇ TEGO ਕਨੈਕਟਰਾਂ ਨੂੰ ਕੀਟਾਣੂਨਾਸ਼ਕ ਵਾਈਪਸ ਨਾਲ ਸਾਫ਼ ਕਰੋ। ਇਸ ਦੀਆਂ ਸਾਈਡਾਂ ਅਤੇ ਕਨੈਕਟਰ ਨੂੰ ਚੰਗੀ ਤਰ੍ਹਾਂ ਰਗੜ ਕੇ ਸਾਫ਼ ਕਰੋ ਅਤੇ ਇਹ ਯਕੀਨੀ ਬਣਾਓ ਕਿ ਉੱਥੇ ਜੰਮੀਆਂ ਹੋਈਆਂ ਚੀਜ਼ਾਂ (ਜਿਵੇਂ ਕਿ ਖੂਨ) ਹਟਾਉਣ ਲਈ ਘੱਟੋ-ਘੱਟ 30 ਸਕਿੰਟਾਂ ਤਕ ਉਸ ਨੂੰ ਸਾਫ਼ ਕੀਤਾ ਜਾਵੇ। ਵਾਈਪ ਨੂੰ ਸੁੱਟ ਦਿਓ। ਨਲੀਆਂ ਨੂੰ 4 x 4- ਇੰਚ ਵਾਲੀ ਪੱਟੀ ਉੱਪਰ ਰੱਖੋ। ਨਲੀਆਂ ਨੂੰ ਇੱਕ ਮਿੰਟ ਤਕ ਸੁੱਕਣ ਦਿਓ।
 7. ਚੈੱਕ ਕਰੋ ਕਿ ਕੈਥੇਟਰ ਅਤੇ ਖੂਨ ਦੀਆਂ ਨਲੀਆਂ ਕਲੈੱਪ ਹੋਈਆਂ ਹੋਣ।
 8. ਧਮਣੀ ਦੀ ਖੂਨ ਵਾਲੀ ਨਲੀ ਨੂੰ ਧਿਆਨ ਨਾਲ ਧਮਣੀ ਦੇ TEGO ਕਨੈਕਟਰ ਤੋਂ ਵੱਖ ਕਰੋ।
 9. ਤੁਸੀਂ ਜਿਹੜਾ ਸਿਰਾ ਸਾਫ਼ ਕਰ ਚੁੱਕੇ ਹੋ, ਉਸ ਨੂੰ ਹੱਥ ਲਗਾਏ ਬਿਨਾਂ TEGO ਕਨੈਕਟਰ ਟੋਪੀ ਵਾਲਾ ਸਿਰਾ ਸਾਫ਼ ਕਰੋ; ਪਹਿਲਾਂ ਤੋਂ ਹੀ ਭਰੀ ਹੋਈ 20 ਮਿ.ਲਿ. ਸੇਲਾਈਨ ਸਰਿੰਜ ਨਾਲ ਜੋੜੋ।
 10. ਧਮਣੀ ਵਾਲੀ ਨਲੀ ਦਾ ਕਲੈੱਪ ਖੋਲ੍ਹੋ ਅਤੇ ਸੇਲਾਈਨ ਭਰ ਦਿਓ।
 11. ਖਾਲੀ ਸਰਿੰਜ ਹਟਾਓ ਅਤੇ ਉਸ ਦੀ ਥਾਂ ਸੋਡੀਅਮ ਸਾਈਟਰੇਟ 4% ਸਰਿੰਜ ਲਗਾਓ। ਧਮਣੀ ਵਾਲੀ ਨਲੀ ਉੱਤੇ ਕਲੈੱਪ ਖੋਲ੍ਹੋ ਅਤੇ ਸੋਡੀਅਮ ਸਾਈਟਰੇਟ 4% ਭਰ ਦਿਓ। ਧਮਣੀ ਵਾਲੀ ਨਲੀ ਉੱਪਰ ਕਲੈੱਪ ਲਗਾਓ।
 12. ਨਾੜ ਵਿੱਚ ਲੱਗੀ ਕੈਥੇਟਰ ਨਲੀ ਨਾਲ ਵੀ ਇਹੋ ਕਦਮ ਦੁਹਰਾਓ।



ਧਿਆਨ ਦੇਣ ਲਈ ਜ਼ਰੂਰੀ ਗੱਲ:

ਮੇਰੀ ਕੈਥੇਟਰ ਵਾਲੀ ਨਲੀ ਵਿੱਚ ਹੈ

A: _____

V: _____ ਸੋਡੀਅਮ
 ਸਾਈਟ੍ਰੇਟ 4%

ਤੁਹਾਡੇ ਡਾਇਲਿਸਿਸ ਕੈਥੇਟਰ ਦੀ ਪੱਟੀ ਬਦਲਣੀ Changing your dialysis catheter dressing



ਸਾਮਾਨ:

- 2 ਸਾਫ਼ ਕੱਪੜੇ
- ਕੀਟਾਣੂਨਾਸ਼ਕ ਵਾਈਪਸ ਜਾਂ ਡੰਡੀਆਂ (ਅਨੇਕਾਂ)
- 1 ਟੇਪ (1 ਇੰਚ)
- 2 ਪਲਾਸਟਿਕ ਕਲੈੱਪ
- ਛੋਟਾ ਗਾਰਬੇਜ ਬੈਗ
- ਚਿਹਰੇ ਲਈ ਮਾਸਕ
- ਹੈਂਡ ਸੈਨੇਟਾਈਜ਼ਰ
- ਪੱਟੀ – ਆਪਣੇ ਲਈ ਸਭ ਤੋਂ ਵਧੀਆ ਪੱਟੀ ਬਾਰੇ ਆਪਣੀ ਨਰਸ ਨਾਲ ਗੱਲ ਕਰੋ।



ਡਾਇਲਿਸਿਸ ਕੈਥੇਟਰ ਦੀ ਪੱਟੀ

1. ਆਪਣੇ ਹੱਥ ਪੂਰੇ ਇੱਕ ਮਿੰਟ ਤਕ ਧੋਵੋ।
2. ਆਪਣਾ ਸਾਮਾਨ ਤਿਆਰ ਕਰੋ।
 - a) ਆਪਣੇ ਕੀਟਾਣੂਨਾਸ਼ਕ ਵਾਈਪਸ ਜਾਂ ਡੰਡੀਆਂ ਖੋਲ੍ਹੋ
 - b) ਪੱਟੀ ਨੂੰ ਖੋਲ੍ਹੋ ਅਤੇ ਕੱਪੜੇ ਉੱਪਰ ਰੱਖੋ। ਪੱਟੀ ਦੀ ਸੁਰੱਖਿਆ ਸੀਲ ਨਾ ਖੋਲ੍ਹੋ।
 - c) ਦੂਜਾ ਸਾਫ਼ ਕੱਪੜਾ ਆਪਣੀ ਕਮੀਜ਼ ਨਾਲ ਲਗਾਓ (ਜੇ ਤੁਸੀਂ ਕੱਪੜੇ ਪਹਿਨੇ ਹੋਇਆਂ ਪੱਟੀ ਬਦਲ ਰਹੇ ਹੋ)।
 - d) ਆਪਣਾ ਮਾਸਕ ਪਹਿਨੋ।
3. ਪੁਰਾਣੀ ਪੱਟੀ ਹਟਾਓ। ਚਮੜੀ ਦੀ ਹਾਲਤ ਵਿੱਚ ਕੋਈ ਤਬਦੀਲੀਆਂ ਦਾ ਜਾਇਜ਼ਾ ਲਓ। ਕੀ ਚਮੜੀ ਲਾਲ ਹੋਈ ਹੈ? ਕੀ ਉਸ ਵਿੱਚੋਂ ਰਿਸਾਵ ਹੋ ਰਿਹਾ ਹੈ? ਕੀ ਦਰਦ ਹੋ ਰਿਹਾ ਹੈ? ਕੁਝ ਵੀ ਵੱਖਰਾ ਹੋਵੇ ਤਾਂ ਆਪਣੀ ਨਰਸ ਨੂੰ ਸੂਚਿਤ ਕਰੋ।
4. ਹੈਂਡ ਸੈਨੇਟਾਈਜ਼ਰ ਨਾਲ ਹੱਥ ਸਾਫ਼ ਕਰੋ।
5. ਉਸ ਥਾਂ ਨੂੰ ਕੀਟਾਣੂਨਾਸ਼ਕ ਵਾਈਪਸ ਜਾਂ ਡੰਡੀਆਂ ਨਾਲ ਸਾਫ਼ ਕਰੋ। ਉੱਪਰੋਂ ਥੱਲੇ ਅਤੇ ਸੱਜੇ ਤੋਂ ਖੱਬੇ ਦੀ ਦਿਸ਼ਾ ਵਿੱਚ ਸਫ਼ਾਈ ਕਰੋ। ਵਾਈਪ ਨੂੰ ਸੁੱਟੋ ਅਤੇ ਇਸ ਕਦਮ ਨੂੰ ਦੁਹਰਾਓ।
6. ਹਵਾ ਲਗਾ ਕੇ ਸੁਕਾਓ। (30 ਸਕਿੰਟ-1 ਮਿੰਟ)
7. ਨਵੀਂ ਪੱਟੀ ਲਗਾਓ। ਇਸ ਦਾ ਕਵਰ ਹਟਾਓ ਅਤੇ ਇਸ ਨੂੰ ਚਮੜੀ ਉੱਪਰ ਇੰਝ ਚਿਪਕਾਓ ਜਿਸ ਨਾਲ ਕੈਥੇਟਰ ਦਾ ਦੋ ਇੰਚ ਦਾ ਹਿੱਸਾ ਪੱਟੀ ਦੇ ਹੇਠਾਂ ਆ ਜਾਵੇ। ਪੱਟੀ ਦੇ ਮੱਧ ਵਾਲੇ ਹਿੱਸੇ ਨੂੰ ਹੱਥ ਲਗਾਉਣ ਤੋਂ ਪਰਹੇਜ਼ ਕਰੋ।

