



**BC Renal Agency**

An agency of the Provincial Health Services Authority

PAGPASOK SA DALUYAN NG  
DUGO PARA SA HEMODIALYSIS

## Nagdurugong Fistula o Graft: Mga Dapat Gawin Kapag May Emergency

*Kaunting kaunti ang posibilidad na magdurugo ang inyong fistula o graft pagkatapos ninyo umalis sa dialysis unit. Para sa ilang mga tao, medyo mas malaki ang posibilidad at ang pagdurugo ay maaaring mas seryoso. Kung natuklasan ng inyong health care team na kayo ay maaaring isa sa mga taong ito, sasabihin sa inyo ng polyetong ito kung ano ang gagawin. Kung mayroon pa kayong mga katanungan pagkatapos ninyo basahin ito, kausapin ang inyong doktor o ibang miyembro ng inyong health care team.*

### **Ano kaya ang dahilan kung bakit mas malamáng na sobrang magdurugo ang isang tao mula sa kanyang fistula o graft?**

Kayo ay mas malamáng na sobrang magdurugo mula sa inyong fistula o graft kung:

1. Ang isang lugar sa inyong fistula o graft:
  - ay hindi gumagaling
  - ay impektado
  - ay matambok at malinaw na lumalaki
  - ay mas nararamdaman o mas matigas
  - ay may manipis na manipis at makintab na balat.
2. Mataas ang presyon sa inyong ugat.
3. Ang inyong INR (bleeding time ratio) ay mas mataas sa 2.

Kung mayroon kayong alinman sa mga ito, mangyaring sabihin sa inyong dialysis nurse.

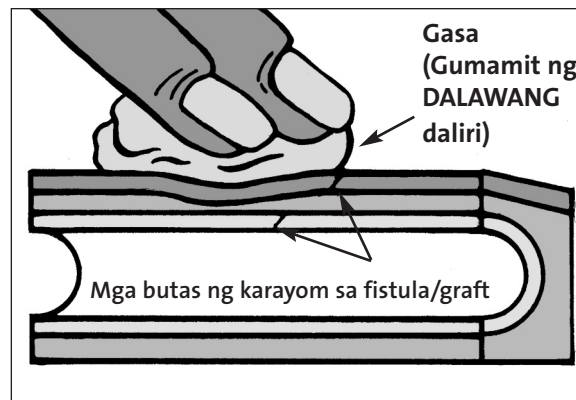
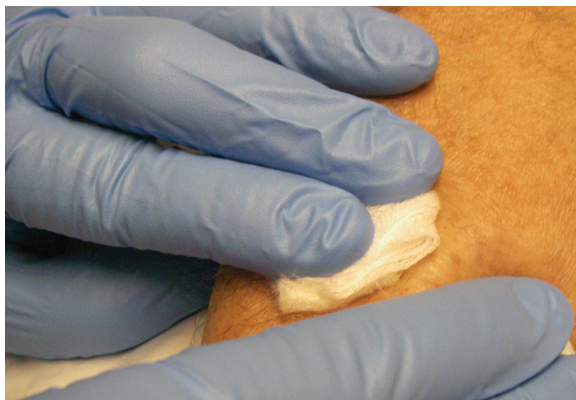
### **Kung ako ay malamáng na sobrang magdurugo mula sa aking fistula o graft, anong supplies ang dapat kong ihanda?**

Ang supplies na dapat ninyong ihanda sa inyong emergency kit ay:

- 16 gauze pads, 4" x 4"
- 2 gauze pads, 2" x 2"
- 1 adhesive dressing o tape
- 4 na pares ng guwantes (hindi sterile)
- blood pressure cuff

### **Ano ang dapat kong gawin kung may sobrang pagdurugo mula sa aking fistula o graft pagkatapos kong umalis sa dialysis unit?**

1. Humingi ng tulong mula sa sinumang nasa bahay kasama ninyo.
2. Tumawag sa 911 o magpatawag sa 911 sa taong kasama ninyo. Kakailanganin ninyo kaagad ng atensyon kahit na humintô ang pagdurugo.
3. Gamit ang gasa mula sa inyong emergency kit, diinan ang lugar na nagdurugo gamit ang dulo ng inyong mga daliri at diinan nang husto ang inyong braso sa lugar na iyon. Kung wala kayong gasa, gumamit ng sumisipsip na tela, tisyu, o paper towel.



4. Kung hindi nito hinintô ang pagdurugo, panatilihin ang pagdiin sa butas at sabay na diinan nang husto ang dulo ng inyong fistula o graft para sa artery (kung mayroon kayong kasama, magpatulong sa kanya). Kung natuklasan na may posibilidad na kayo ay magdurugo at hindi ninyo alam kung saan ang dulo ng inyong fistula o graft para sa artery, mangyaring tanungin ang inyong nurse kung saan hahawakan.
5. Kung hindi pa rin ninyo makontrol ang pagdurugo, ilagay ang blood pressure cuff mula sa inyong emergency kit nang paikot sa inyong braso at bombahin ang cuff hanggang ang karayom ay nasa 200. Panatilihin ang karayom sa 200 sa pamamagitan ng pagbomba sa cuff bawat ilang minuto. Kung mayroon kayong kasama, magpatulong sa kanya.
6. Magpunta *kaagad* sa emergency department.

### Mga Mahalagang Telepono

Kidney Doctor \_\_\_\_\_

Vascular Surgeon \_\_\_\_\_

Dialysis Unit \_\_\_\_\_

Kidney Clinic \_\_\_\_\_

Vascular Access Clinic \_\_\_\_\_

Ang polyetong ito ay batay sa isang katulad na polyeto na idinebelop ng Vancouver Island Health Authority, nang may pasasalamat.

Ang impormasyon sa polyetong ito ay ibinibigay para magbigay kaalaman at magbigay ng impormasyon, at upang suportahan ang pakikipag-usap sa inyong health care team tungkol sa inyong medikal na kondisyon at pagpapagamot. Hindi ito medikal na payô at hindi ito dapat kapalit ng payô na ibinibigay ng inyong doktor o ng ibang kwalipikadong propesyonal sa health care.

Ang polyetong ito ay maaaring i-download mula sa BC Renal Agency website: [www.bcrenalagency.ca](http://www.bcrenalagency.ca)

