



**BC Renal Agency**  
An agency of the Provincial Health Services Authority

# 您的瘻管

有些人稱他們的瘻管(血管通路)為生命線，因為它使洗腎得以進行。盡力了解不同類型的血管通路是很重要的... 這小冊子正是作此用途。閱讀這小冊子後如仍有問題請與醫生或醫護小組其他成員商談。

## 何謂血管通路？

血管通路分三類：

- 瘻管
- 人工血管
- 導管

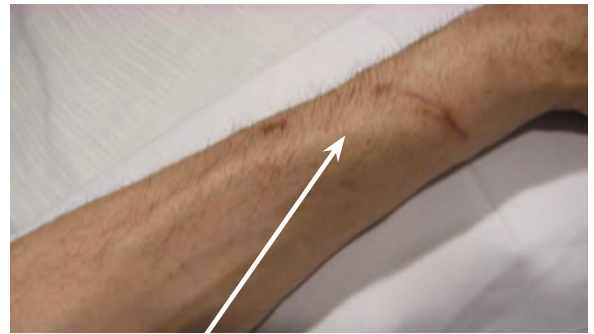
這三者讓醫護小組有通路可一再進入您的血液。每次您接受血液透析治療時，您的血管通路會由管子連接到洗腎機。一條管將血液送到洗腎機，另一條管將乾淨的血液送回身體。在一次洗腎期間，這個將血液送到身體及從身體送到洗腎機的程序，會重複多次。

此小冊子為您提供有關瘻管及其護理的資料。

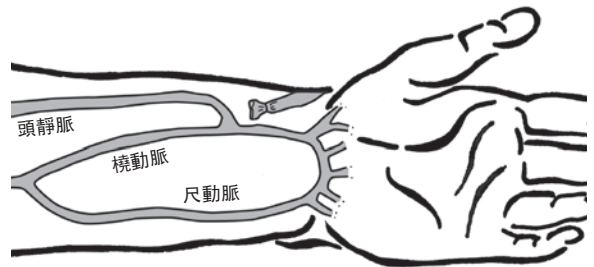
## 何謂瘻管？

外科醫生將靜脈連接到動脈，這可讓血液從動脈流到靜脈，轉而使到靜脈變得更大和更強壯。這條粗大的靜脈稱為瘻管。每次洗腎治療時，兩支血液透析針會插入瘻管。

瘻管是血管通路的首選。瘻管的壽命通常比人工血管或導管要長，並且往往會有較少問題，例如感染和凝血。



瘻管



## 瘻管通常：

- 在有最好血管的手臂上製造；假如兩條手臂都有良好血管，就會選擇用得較少的那一條(即是如果您慣用右手，瘻管就會在左臂上製造)；
- 以日間手術的方式造成(您通常不必留院一晚)；及
- 需要多個月才可完全癒合和「成熟」(意思是那條靜脈變得盡可能夠大)。

### 手術後我要怎樣做？

1. **留意有無腫脹。**手術後您的手臂可能腫脹。如出現這種情況，設法將手臂伸直及擱在枕頭上，即使睡覺時也是這樣。
2. **密切注意不適的程度。**如不適感是輕微至中等，服食醫生建議的止痛藥。如不見效，通知醫生或護士。
3. **不斷活動手指。**瘻管手臂的手指應該與另一隻手的手指同顏色和溫度。起初您也許會有點麻木、涼涼和不適的感覺，但這應該隨時間過去而好轉。  
**嚴重麻木或疼痛是不正常的。**
4. **處理繃帶。**手術後，保持繃帶清潔和乾爽。如要洗澡，用浴缸最好，因為在保持繃帶乾爽的時，以海綿擦掉污垢較容易。向外科醫生或護士請教怎樣好好處理繃帶。有些人比較喜歡定時換繃帶（通常每兩日一次），而其他人就較為喜歡只有繃帶濕了時才換。如果傷口是乾爽及正在癒合，解掉繃帶，但傷口周圍要保持清潔和乾爽。向外科醫生或護士請教不再有繃帶時怎樣洗澡或淋浴。
5. **處理縫線。**問外科醫生他/她是用自行溶解的縫線、普通縫線還是血管夾。如所用的是普通縫線或血管夾，問醫生它們何時會除掉。拆線後，每日用柔性肥皂和水來洗瘻管周圍。如所用的是自行溶解的縫線，等待至傷口完全癒合之後才洗手臂。
6. **前往覆診。**您會獲預先安排覆診 - 通常是在瘻管造成後的兩及六個星期。覆診可能是在您醫生的醫務所、腎科診所、洗腎部或血管通路診所。

7. **檢查瘻管。**醫護人員會教您通過摸摸有沒有稱為「震顫」的沙沙聲感覺，檢查瘻管是否有正常功能。每日早上和晚上都檢查有沒有震顫，這樣做是個好習慣。

### 我怎樣保持瘻管完好？

- 每日都檢查有沒有震顫，或者甚至一日多次。
- 想想有什麼衣物可能會對瘻管產生壓力，**避**之則吉！連綿不斷的壓力（即使是輕微的）可能使血液流動減慢。您也許想將手錶戴在另一隻手，不扣上袖口，以及不將手袋的帶子掛在瘻管手臂的肩上。
- 保持活躍很重要，但有身體接觸的運動也許並不適宜。猛力撞擊瘻管會使它受損。與排球相比，高爾夫球或會是更好的選擇。
- 想想入睡和醒來的姿勢。瘻管手臂會受壓嗎？改變睡姿可能很困難，但可試試仰臥入睡，而瘻管手臂用枕頭墊高。
- 將瘻管手臂留作洗腎之用，並讓其他人知道。**切勿**在這條手臂上量血壓。**切勿**在這條手臂上抽血或注射。可以告訴其他醫護人員這一點，因為並非每個人都會知道瘻管是什麼。
- 佩戴醫療警示(Medical Alert)手鐲，或在銀包裹帶備一張卡，讓醫護人員知道您是有瘻管。**確保**手鐲或卡上的資料包括了瘻管的位置。

### 洗腎治療前我要怎樣做？

- 用溫水和抗菌肥皂洗手及瘻管。
- 如採用「繩梯」法（即是每次插針於瘻管不同部分），要求護士輪換插針位置。有些病人比較喜歡自己插針。

### 洗腎治療後我要怎樣做？

- 學習以輕力按住自己的插針位置10-15分鐘。在針口及對上之處用力。
- 按住插針位置時要戴手套。
- 流血停止後，用膠布將紗布貼好，但不要繞著手臂包裹。
- 在洗腎治療後4-6小時將紗布拆去。
- 您可預期在插針位置會結痂，不要搔或撕開這些痂。如瘻管開始流血，而這是在您離開洗腎部之後發生，應使用乾淨的毛巾或紗布輕輕加壓10分鐘。假如流血不止，繼續施加壓力，並去急症室。也要通知您的血液透析小組。隨身攜帶紗布是上策。

### 我何時應致電腎科醫生或洗腎部？

- 您無法感覺到「震顫」，或者它與平常不同。
- 瘻管手臂發紅、發熱或疼痛。
- 瘻管有東西滲出或排出。
- 瘻管手臂有顯著的腫脹或發癢。
- 要活動瘻管手臂的手指有困難。
- 您發燒，及有以上任何症狀。

### 重要電話號碼

腎科醫生 \_\_\_\_\_

血管外科醫生 \_\_\_\_\_

洗腎部 \_\_\_\_\_

腎科診所 \_\_\_\_\_

血管通路診所 \_\_\_\_\_

此小冊子裏的資料是作為教育及參考之用，以及支持與醫護小組討論有關您的病況和治療。這些資料不是醫療意見，不應取代醫生或其他合資格醫護專業人員所給予的意見。

此小冊子可從卑詩腎病機構(BC Renal Agency)的網址[www.bcrenalagency.ca](http://www.bcrenalagency.ca)下載。

